



Toulouse
School of
Economics

Fondation Jean-Jacques Laffont

Rapport d'activité 2022

Economics for the Common Good

Membres fondateurs publics



Financeurs publics



Rapport d'activité 2022



Sommaire

Édito

page 7

Temps forts 2022

page 10

Toulouse School of Economics
devient Grand Etablissement

ANR-ERC : un excellent cru 2022

L'expertise de TSE au service de la santé

Sommet du bien commun Chapitre II

Gouvernance

page 31

Bilan de l'année

page 47



Édito

Nous vous l'avions annoncé dans le rapport d'activité 2021, la communauté TSE-IASST a été entendue ! Notre tutelle, le Ministère de l'Enseignement supérieur et de la recherche a en effet accordé le statut de "grand établissement" à notre école, jusque-là composante de l'Université Toulouse 1 Capitole. Elle est ainsi devenue, au 1^{er} janvier 2023, un établissement public d'enseignement et de recherche autonome, doté d'un statut dérogatoire (grand établissement) et adossé à la Fondation Jean-Jacques Laffont – TSE, comme le détaille le décret du Conseil d'Etat qui consacre ce changement. Une (r)évolution qui s'est accompagnée d'un autre changement majeur : la création, suggérée par le Ministère, de l'établissement public expérimental Université Toulouse Capitole, regroupant l'Université Toulouse 1, l'Institut d'études politiques de Toulouse et le grand établissement TSE. Ainsi, notre rêve institutionnel, que nous appelions de nos vœux depuis longtemps, a vu le jour : disposer d'une plus grande autonomie pour déployer un projet de recherche et d'enseignement ambitieux, dans un partenariat stratégique avec une Université Toulouse Capitole rénovée.

Rome ne s'est pas faite en un jour, et il aura fallu près de 40 ans à TSE pour construire sa maison commune, depuis la première pierre posée par Jean-Jacques Laffont jusqu'à la mise en place de ce binôme original, composé d'une fondation et d'une école.

Vous l'aurez compris, une bonne partie de notre énergie aura été consacrée, en 2022, à ce projet institutionnel. Pour autant, notre communauté aura aussi marqué les esprits par sa capacité à organiser en présentiel une très remarquée manifestation économique grand public (le sommet du bien commun), à attirer de très grands chercheurs, à progresser encore dans les classements internationaux, à renouveler ses partenariats scientifiques et à gagner de nouveaux appels à projets publics, français comme européens. Comment mieux traduire la formidable vitalité de notre communauté, présente sur les fronts de la recherche et de l'enseignement, innovante en matière scientifique comme en matière managériale, ancrée plus que jamais à Toulouse et rayonnante internationalement comme jamais ?

Les sciences sociales quantitatives, cœur de notre ADN, ne pouvant se concevoir que connectées au quotidien de notre société, notre communauté se sera emparée cette année des préoccupations brûlantes de nos concitoyens, comme la guerre en Ukraine et la crise énergétique, à l'instar de ce qu'elle avait fait en 2020 et 2021 autour du Covid. Car le chercheur doit être à la fois concentré sur le temps long et à l'écoute de l'immédiat, réactif et réfléchi, analytique et engagé. C'est à cette condition qu'il remplit pleinement sa triple mission : chercher, transmettre, vulgariser. J'en profite pour rendre ici hommage à tous mes collègues de TSE, académiques et administratifs, dont les efforts de chaque instant font son excellence, son attractivité et son unicité.

Que la lecture de ce rapport d'activité 2022 vous fasse toucher du doigt comment la communauté TSE-IASST a, une nouvelle fois, parfaitement rempli cette mission et consolidé son projet stratégique, au service du bien commun.

Très bonne lecture !

Christian Gollier, *Directeur Général*

Temps forts 2022

TSE devient Grand Etablissement	<i>page 10</i>
ANR-ERC : un excellent cru 2022	<i>page 14</i>
L'expertise de TSE au service de la santé	<i>page 18</i>
Sommet du bien commun Chapitre II	<i>page 24</i>

TSE Grand Établissement





Je suis si heureux et fier, mais surtout, particulièrement reconnaissant envers tous les collègues qui ont œuvré pour nous permettre de vivre ce moment décisif. Cela a demandé tellement de travail et de conviction, même s'il reste encore beaucoup à faire ! Mis sur la voie par Jean-Jacques Laffont, mobilisés par Jean Tirole, nous avons réussi à bâtir un projet solide, salué dans le monde entier et désormais, aussi, en France. Le pari de placer ainsi l'excellence et l'ambition, comme valeurs centrales, au service du bien commun, était loin d'être gagné d'avance. L'étape franchie aujourd'hui est fondamentale, mais elle n'est sans doute pas la dernière. Je tiens enfin à souligner que l'énergie déployée par la communauté TSE-IASST aurait été vaine sans le soutien, dans cette démarche, du Ministère de l'enseignement supérieur et de la recherche et ses deux ministres qui se sont succédés, Mmes Vidal et Retailleau, mais aussi de la présidence de l'Université Toulouse Capitole.



TSE devient Grand Etablissement

A quelques jours de la fin de l'année 2022, TSE a franchi une nouvelle étape !

Le Grand Etablissement TSE a été officiellement créé par Décret du Conseil d'Etat, daté du 8 décembre, avec effet au 1er janvier 2023. Une publication au Journal Officiel qui acte la transformation de l'Ecole d'économie de Toulouse, jusqu'à présent école interne de l'université Toulouse 1 Capitole, en un établissement de plein exercice, doté de la personnalité morale et disposant des responsabilités et compétences élargies (RCE). Une transformation juridique qui s'accompagne de la volonté, affichée dans son libellé officiel, de renforcer son impact dans les sciences sociales quantitatives (le nom de baptême du grand établissement est "Ecole d'économie et de sciences sociales quantitatives de Toulouse - TSE").

Cela représente l'aboutissement d'une longue construction institutionnelle initiée il y a maintenant 40 ans par Jean-Jacques Laffont, et menée avec détermination par toute la communauté TSE et IASST, sous l'impulsion de Jean Tirole et de Christian Gollier.

Grand Etablissement, qu'est-ce que c'est ?

Un grand établissement (GE) est avant tout un EPSCP, un établissement public à caractère scientifique, culturel et professionnel, c'est-à-dire un établissement d'enseignement supérieur et de recherche jouissant de la personnalité morale et de l'autonomie pédagogique et scientifique, administrative et financière. Mais en tant que GE, il peut mettre en œuvre des dispositions statutaires dérogatoires au code de l'éducation, notamment dans le domaine de la gouvernance. Le statut de GE est très limitatif, puisqu'accordé à seulement 36 établissements en France, dont 11 en Province (Ecole Polytechnique, Dauphine, Museum d'histoire naturelle, EHESS, CentraleSupélec, SciencesPo Paris, ISAE, ...).

Le GE TSE présente de plus deux originalités : il est membre associé du nouvel établissement expérimental Université Toulouse Capitole et il est adossé, de par ses statuts, à la Fondation TSE.

Quelles perspectives pour le futur ?

Disposer d'un établissement autonome, qui pilotera à la fois la recherche et la formation, adossé à la Fondation TSE va permettre la mise en œuvre d'un projet original et ambitieux : créer sur les bords de Garonne une institution unique en France, mêlant économie et sciences sociales quantitatives, alliant recherche et enseignement, attractive pour les meilleurs chercheurs internationaux et source d'inspiration pour des étudiants ambitieux. En bénéficiant de l'excellence de la communauté scientifique de TSE (la 8^{ème} dans le monde en économie) et de la capacité de la Fondation TSE à mobiliser des financements publics et privés, le grand établissement TSE va devenir, dans les années à venir, une référence européenne. Une chance pour Toulouse et pour l'économie française.



ANR-ERC : un excellent cru 2022

8 nouveaux financements de l'ERC et de l'ANR accordés aux chercheurs de TSE en 2022.

Les financements publics sont la première source de fond pour la recherche à TSE.



European
Research
Council

5 nouveaux financements du Conseil européen de la recherche

En ce moment, 8 chercheurs de TSE sont subventionnés par l'ERC, dont 5 nouveaux financements ont été délivrés en 2022.



Patrick Rey



Jean Charles Rochet

Tous deux professeurs d'économie, **Patrick Rey et Jean-Charles Rochet** ont été lauréats d'une bourse ERC "Advanced Grants" en 2022 pour leurs projets respectifs :

"DIGEON - Competition and regulation in the digital economy".

"DIPAMUTA - Digital Payments, Multidimensional Taxes".



Matthias Reynaert, professeur à TSE depuis 2019, est financé pour son projet *"SPACETIME - Econometric Models to Evaluate Environmental and Spatial Effects of Long Lasting Policies"*, grâce à une ERC "Starting Grant", attribuée en 2022.

Matthias Reynaert débutera son projet en septembre 2023.



Koen Jochmans, professeur à TSE depuis 2021, a reçu une "Consolidator Grant" pour son projet intitulé : *"A coherent approach to analysing heterogeneity in network data"*, qui démarrera au 1^{er} janvier 2023.



Andrew Rhodes, professeur à TSE depuis 2019, a reçu un financement en 2022 pour son projet *"Data and Market Power in the Digital Economy"*, sous la forme d'une "Consolidator Grant". Son projet débutera courant 2023.



3 nouveaux financements de l'Agence nationale de la recherche

TSE reçoit un soutien important de l'Agence nationale de la recherche, qui est l'organisme principal de financement de la recherche publique et de la recherche partenariale en France.

A l'heure actuelle, 19 chercheuses et chercheurs sont impliqués dans des projets de recherche financés par l'ANR, sous la forme de contrats qui sont hébergés soit par la Fondation Jean-Jacques Laffont, soit par l'UMR TSE-R.

2 ANR ont démarré en 2022 à TSE



Victor Gay, Chercheur à TSE et Professeur assistant en Economie, *"A Structured Database of the Denazification Questionnaires from French and American Occupation Zones in Germany, 1945-1949 DENAZDB"*.



Olivier De Groot, Chercheur à TSE et Professeur assistant *"The unequal impact of matching students with schools - MATCHINEQ"*.

1 ANR a démarré en 2022 à l'IAST



Maxime Derex, Chercheur CNRS à l'IAST a obtenu un financement ANR pour son projet *"Uncovering and mitigating the detrimental effects of social learning on the discovery of new solutions- OPTILEARN"*.

Un autre financement a été attribué en 2022 mais ne démarrera qu'au 1^{er} janvier 2023, il s'agit du projet de la directrice de l'institut, **Ingela Alger**, intitulé *"In-group favoritism in intergroup conflicts - GROUP"*.



TSE au service de la santé

2022, TSE a mis son expertise au service de la santé



Pierre Dubois, directeur du Centre Santé de TSE

“ Les innovations scientifiques à venir en matière de santé (thérapies géniques et cellulaires, immunothérapie, big data), laissent présager d’immenses progrès pour le traitement des cancers, des maladies orphelines, et bien d’autres mais requerront des nouveaux modèles économiques, à la fois pour stimuler la R&D mais aussi pour s’adapter à une médecine de plus en plus personnalisée où il ne s’agira plus de déterminer le prix unique d’un médicament de masse mais plutôt la prise en charge globale d’une médecine de précision. C’est tout un programme de recherche qui doit prendre place pour nos modèles économiques dans le domaine de la santé. ”



Première année effective du Centre

Les avancées en matière d’économie de la santé ont été nombreuses ces dernières années. Mais les nouveaux défis ne manquent pas : innovation médicale, digitalisation, épidémies, augmentation et vieillissement de la population, ... Face à cela, les économistes ont développé une recherche essentielle à la compréhension et à l’amélioration de la régulation. C’est dans ce cadre que le Centre en Economie de la Santé, dont la création a été officialisée en 2021, a œuvré en 2022.

Avec le soutien d’institutions publiques et de plusieurs mécènes (notamment bioMérieux, le GERS et le LEEM), les économistes de TSE se sont penchés sur des sujets tels que la santé publique, la régulation pharmaceutique ou encore des enjeux d’alimentation et de nutrition. Voici les premières pierres posées par les acteurs du Centre Santé.

Partenariat inédit : ARPEGE

Un an après sa création, le consortium multidisciplinaire ARPEGE (AppRoche théraPeutique Economique & diaGnostique de l’antibiorésistanceE) poursuit ses travaux.

Membres de ce consortium et soutenus par la BPI dans le cadre du Programme Investissements d’Avenir (PIA), Antabio, bioMérieux, Bpifrance, les Hospices Civils de Lyon et TSEœuvrent pour combattre l’antibiorésistance, en proposant une approche novatrice : ils combinent, pour la première fois, des techniques préventives de diagnostics thérapeutiques et économiques.

Pour Jean Tirole, président honoraire TSE & IAST et lauréat du Prix Nobel d’Economie en 2014, “la résistance aux antibiotiques est un problème de société majeur. Avec mes collègues nous sommes ravis d’aller de l’avant grâce au projet ARPEGE afin de proposer des solutions de long terme pour améliorer la santé”.



Publications marquantes

Jean Tirole, Pierre Dubois et Paul-Henri Moisson ont publié un “policy paper” concernant la question de l’antibiorésistance.

Dans leurs travaux, ils expliquent que la résistance aux antibiotiques est un grave problème de santé publique à l’échelle mondiale. Ce phénomène constitue une menace croissante depuis les années 2000. Les coûts sont importants, tant en termes de vies humaines que de coûts financiers des soins pour la société. Les systèmes de santé n’ont pas été en mesure de fournir des incitations financières suffisantes pour l’innovation contre la résistance aux antimicrobiens.

C’est pourquoi, dans le cadre du Centre Santé de TSE et du projet ARPEGE, la recherche de TSE vise à identifier de nouveaux modèles économiques adaptés aux innovations développées dans le domaine de l’antibiorésistance.

Sur la base d’un document de travail préparé par Pierre Dubois, Jean Tirole et Paul-Henri Moisson, ce “policy paper” met en évidence les mécanismes et les leviers à utiliser pour encourager l’innovation.

Autres publications

- Céline Bonnet et Valérie Orozco se sont penchées sur les causes de l’obésité, à savoir, dépend-elle du lieu de vie ? En analysant l’impact de l’alimentation, du sport et des structures de santé, les deux chercheuses appellent à une régulation de l’implantation des lieux de restauration rapide.

- L'augmentation de l'espérance de vie nous pousse à espérer être au moins en aussi bonne santé que nos parents. Cette norme sociale constitue le point de départ du dernier document de travail de Catarina Goulão et Agustín Pérez-Barahona (THEMA, CY Cergy Paris Université & Ecole Polytechnique). Les chercheurs analysent l'interaction entre cette norme sociale répandue et les conséquences de nos modes de vie. Leurs travaux suggèrent que les décideurs politiques pourraient tirer parti d'une telle dynamique pour protéger les générations futures.
- Comment les mathématiques peuvent-elles aider à la lutte contre le cancer ? C'est à cette question que Sébastien Gadat a cherché à répondre en s'associant à une équipe toulousaine de biologistes, de chercheurs médicaux et d'informaticiens. Ensemble, ils ont étudié les moyens de renforcer les défenses de notre système immunitaire.
- Le Covid-19 a eu de nombreux effets sur nos sociétés, y compris sur la perception de la population des maisons de retraites, où beaucoup de foyers de contaminations ont éclaté. Les conséquences négatives de ces événements pourraient avoir des effets à long terme sur les politiques du soin et de santé publique. C'est ce que démontre Philippe de Donder, avec trois autres chercheurs, dans un papier publié en septembre 2022 dans le Journal of Economic Behavior.

Deux événements sur la santé

La santé a aussi été le thème de plusieurs événements que TSE a organisés en 2022.

- En janvier, un débat a été organisé pour répondre à la question suivante : *"Quel modèle économique pour l'industrie de la santé en France ?* Aux côtés de Pierre Dubois, deux invités de marque et représentants de partenaires de TSE étaient présents : Eric Baseilhac, directeur des affaires économiques et internationales du LEEM et François Lacoste, vice-président exécutif de la recherche et du développement de bioMérieux.
- En juin, c'est un workshop académique qui s'est tenu à TSE sur le thème *"Innovation, régulation et organisation dans la santé"*. Les 9 intervenants ont pris part à deux sessions : "Régulation des prix, innovation et accès à des médicaments innovants" et "Sources d'économies dans les soins de santé et meilleure qualité des soins".

En dehors des événements organisés à TSE, les chercheurs de TSE ont également contribué à des tables rondes et débats organisés par d'autres institutions.

Plusieurs prix et nominations décernés à nos chercheurs

- Céline Bonnet et Pierre Dubois ont reçu le "Practice Prize" Gary Lilien ISMS-MSI-EMAC pour leur article *"Effect of front-of-pack labels on the nutritional quality of supermarket food purchases"*.
- Deux chercheurs impliqués dans le centre de recherche en santé de TSE ont reçu des nominations en reconnaissance de l'ensemble de leur carrière : Pierre Dubois et Nour Meddahi ont été élus Membre Sénior de l'Institut Universitaire de France le 1^{er} octobre 2022, pour une durée de cinq ans. Pierre Dubois a par ailleurs été élu membre de la société d'économétrie.



Céline Bonnet



Pierre Dubois



Nour Meddahi



Sommet du bien commun II





Refaire le monde

De la guerre aux incendies de forêt en passant par la flambée des prix, il était impossible d'ignorer les nombreux défis auxquels l'Europe a été confrontée en 2022. Les dures réalités d'une météo apocalyptique, les risques de pandémie et l'agression russe ont contribué à forger un consensus international sur la nécessité de travailler ensemble pour le bien commun. Mais comme l'a fait remarquer Christian Gollier, directeur de TSE, il y a peu d'accord sur les solutions. Alors que nos sociétés sont encore sous le choc de crises multiples, comment allons-nous reconstruire un monde meilleur ?

Cette année, le Sommet du Bien Commun a invité des dirigeants industriels et politiques de haut niveau à dialoguer avec certains des économistes les plus éminents du monde – dont quatre lauréats du prix Nobel – afin d'éclairer les décisions collectives urgentes qui doivent être prises pour préserver notre avenir. Pour la deuxième édition de cet événement phare, qui s'est tenue en mai, les panélistes ont concentré leurs esprits sur le changement climatique, le retour de l'inflation, l'avenir des transports, l'économie du vieillissement et la révolution numérique.

Le réchauffement climatique est le plus grand échec des mécanismes de marché dans l'histoire de l'humanité. Nous produisons 50% de plus de CO2 aujourd'hui qu'au moment du Sommet de la Terre à Rio en 1992. Nous savons que nous fonçons dans le mur et notre pied est toujours sur l'accélérateur.

Christian Gollier
Directeur Général de TSE



Le défi climatique

Tout au long du sommet, les préoccupations environnementales ont été au cœur des débats. Les économistes ont souligné la complexité et l'urgence du défi climatique, tandis que les chefs d'entreprise ont exprimé leur optimisme dans les solutions technologiques et de marché, et que les politiciens ont évoqué le potentiel d'une intervention radicale de l'État.

L'outil politique privilégié par la plupart des économistes est la tarification du carbone, accompagnée de mécanismes de redistribution.

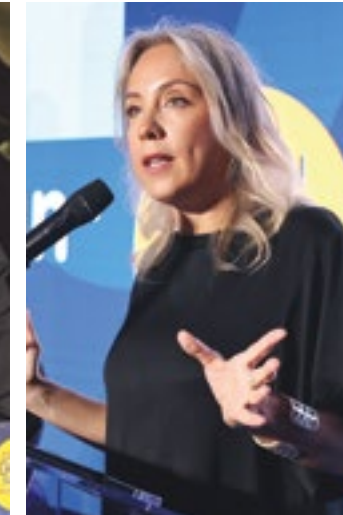
La planète est en danger. Mais nous ne devons pas nous perdre dans le pessimisme ni abandonner les idées de progrès et de développement.

Jean-Luc Moudenc
Maire de Toulouse et
Président de Toulouse
Métropole



Aujourd'hui, toute inaction en matière d'environnement est absolument criminelle. Nous avons les compétences nécessaires pour agir. Si nous réunissons notre science et nos connaissances nous avons la capacité de construire ensemble des solutions.

Nadia Pellefigue
vice-présidente de la Région
Occitanie



L'Europe comme porte-drapeau



Aujourd'hui, notre formidable puissance, c'est le marché unique. Nous le mettons au service de la transition écologique, chez nous et à l'étranger. Nous sommes en passe de mettre fin au moteur à combustion, en faisant passer la plus grande industrie d'Europe à zéro émission en 12 ans. C'est extrêmement radical.

Pascal Canfin
Président de la
commission de
l'environnement du
Parlement Européen.

Des choix durables

Après les transports, l'agriculture est le deuxième émetteur de gaz à effet de serre. Lors des débats, les intervenants et intervenantes ont souligné la complexité de mesurer l'impact des produits alimentaires et d'aider les consommateurs à prendre des décisions plus saines et plus écologiques.

Par exemple, la production d'aliments biologiques peut présenter de nombreux avantages écologiques, notamment pour l'environnement local, mais des rendements plus faibles peuvent également augmenter l'empreinte carbone par kilo.



“ La viande rouge a 10 fois plus d'impact que le poulet, qui a 10 fois plus d'impact que les fruits ou les légumes (...) Nous aurons besoin d'une panoplie d'instruments politiques, y compris des outils d'information comme les étiquettes alimentaires, et des outils éducatifs comme les "lundis verts" dans les restaurants, les cantines et les écoles.

Zohra Bouamra-Mechemache, Chercheuse à TSE

Le défi démographique



“ Aujourd'hui en France, on compte 280 000 personnes de plus de 85 ans. En 2060, elles seront environ un million.

Catarina Goulão, Chercheuse à TSE

En dehors des enjeux environnementaux, d'autres gageures nous attendent, comme celle du vieillissement de la population et les coûts économiques que ce phénomène va engendrer. Les individus et la société doivent investir davantage dans un mode de vie sain et actif et dans la médecine préventive pour retarder le vieillissement biologique.

Un sujet qui pose également la question du système de retraites : pour le lauréat du prix Nobel Peter Diamond, le système de retraite actuel est "très fragmenté : les gens passent d'un système à l'autre.

C'est très inhabituel dans les pays avancés. Cela crée des inégalités et est coûteux". La France pourrait apprendre d'autres pays, a suggéré le professeur du MIT. En Suède, par exemple, le niveau des pensions est indexé sur l'espérance de vie. En Allemagne, les pensions sont réduites si le rapport entre les retraités et les cotisants augmente. Au Canada, le gouvernement doit prendre des mesures pour combler les déficits révélés par des projections financières régulières.

Le défi numérique

Comment mettre les nouvelles technologies numériques au service du bien commun ? Lors de la première des deux sessions consacrées à ce sujet, le psychologue Jean-François Bonnefon a participé à une table ronde sur les opportunités et les menaces que représente l'intelligence artificielle, en s'appuyant sur ses recherches de pointe sur la moralité des voitures à conduite autonome.



“ Nous vivons un moment crucial. Il est temps pour les démocraties de réglementer le monde numérique, comme nous l'avons fait pour la finance ou l'économie.

Margrethe Vestager

Commissaire européenne chargée de la concurrence

Les leçons de la pandémie

Michael Kremer a souligné l'importance de l'investissement dans la R&D et la capacité de production de vaccins pour assurer une protection rentable.

Autre leçon de cette période charnière : "Nous avons été en mesure de produire en grande quantité des vaccins. Nous devons investir beaucoup plus dans la recherche pour augmenter la probabilité que, lors de la prochaine pandémie, nous soyons prêts à tester rapidement de nombreux médicaments, candidats vaccins et dispositifs de diagnostic possibles."



“ Nous devons investir beaucoup plus dans la recherche pour augmenter la probabilité que, lors de la prochaine pandémie, nous soyons prêts à réagir rapidement.

Michael Kremer, Lauréat 2019 du Prix Nobel



“ Les alternatives pour équilibrer le système de retraite sont de baisser les prestations ou d'augmenter les cotisations. Cela fait baisser le pouvoir d'achat et c'est mauvais pour l'économie.

Philippe Aghion, Collège de France

Feuille de route pour le nouveau président

Quels sont les dossiers brûlants du second mandat d'Emmanuel Macron ? Pour conclure le sommet, trois économistes français de renommée mondiale ont été invités à donner des conseils essentiels au président nouvellement réélu.

Pour Jean Tirole, c'est l'action en faveur du climat qui doit figurer en tête de l'agenda politique : soutien de la R&D, compensation des plus pauvres, instauration des taxes aux frontières pour empêcher les industries à forte intensité de carbone de se délocaliser... Les idées ne manquent pas !

Philippe Aghion a, quant à lui, insisté sur l'importance de la stimulation de l'innovation pour que la France puisse faire face aux turbulences économiques et mener à bien la transition verte.

Autre question urgente : la réforme des retraites. Les trois économistes ont préconisé un relèvement de l'âge de départ à la retraite, "la seule mesure non régressive", selon Philippe Aghion.

Les inégalités sont une autre bombe à retardement, a prévenu Jean Tirole, qui nécessite que les décideurs politiques adoptent une réflexion à long terme.



“ Certaines inégalités en France sont relativement bien traitées par la fiscalité et les transferts sociaux. Mais notre inégalité des chances est monumentale. Nous devons investir dans l'éducation, la formation et l'apprentissage.

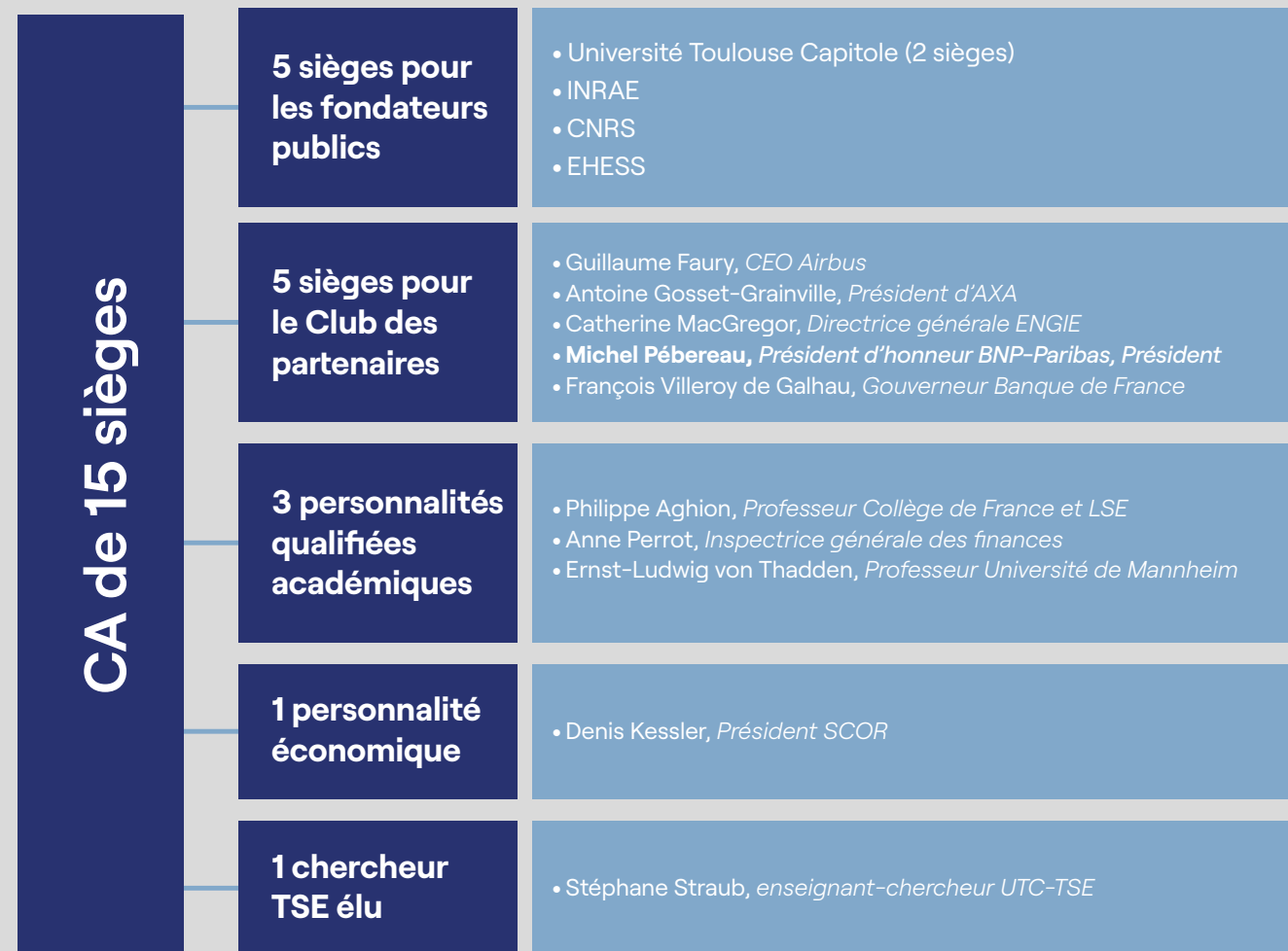
Jean Tirole, Président d'honneur de la Fondation Jean-Jacques Laffont



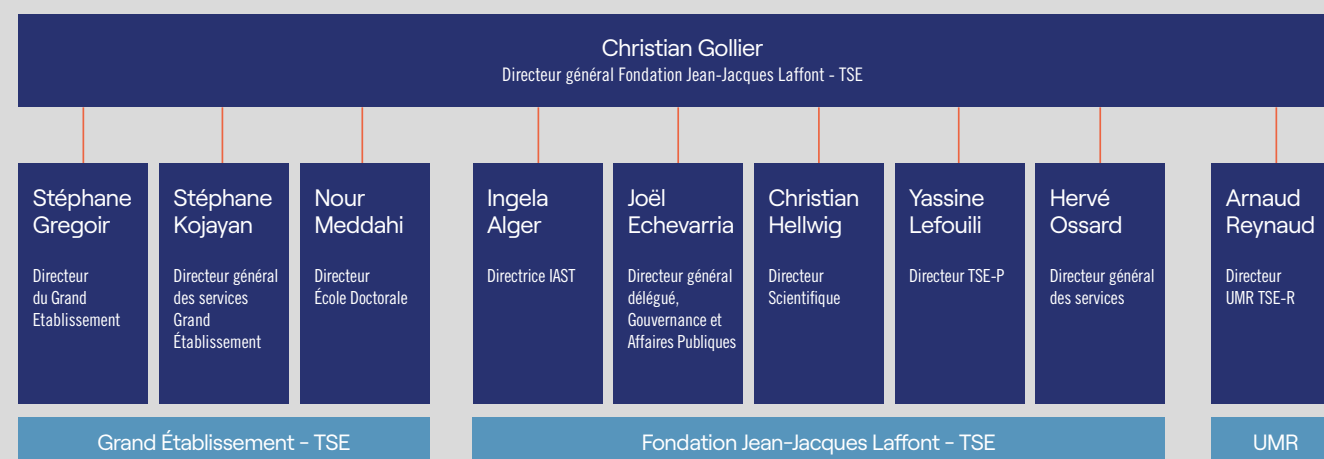
Gouvernance

Organisation

Organigramme de la fondation Jean-Jacques Laffont - TSE au 01/03/2023



Comité de Direction fonctionnel au 1^{er} janvier 2023



Rapport du Conseil d'Administration de la Fondation Jean-Jacques Laffont

La Fondation Jean-Jacques Laffont - TSE est gouvernée par un conseil d'administration de 15 membres, qui se réunit généralement deux fois par an, en présence d'un représentant de l'Etat, commissaire du gouvernement. En 2022, ces réunions ont eu lieu les 1er juin à Toulouse et le 1er décembre au Collège de France à Paris. Son rôle est d'assurer le pilotage stratégique et financier de la Fondation, le pilotage scientifique étant assuré par le Conseil scientifique. Dans les deux cas, il s'agit de deux instances largement externes : le CA de la Fondation (présidé par Michel Pébereau, président d'honneur de BNP-Paribas) compte 14 membres externes sur 15 sièges, et le conseil scientifique (présidé par Ariel Pakes, Harvard University), 16 externes sur 16 sièges.

Le CA de juin est traditionnellement consacré notamment à l'approbation des comptes de l'exercice clos et à l'audition du rapport du Commissaire aux Comptes. Ce dernier indique que l'internalisation des procédures de clôture comptable, mises en œuvre pour la 1ère fois pour la clôture des comptes 2021, a permis une plus grande efficacité et un suivi des flux plus complet, ce qui a facilité le processus d'audit et que les comptes 2021 sont certifiés sans réserve ni observation particulière.

Les enjeux de la crise financière engendrée par la guerre en Ukraine (déclenchée le 24 février 2022) ont également abordés lors de ces deux conseils, les rendements des fonds non consommables assurant un tiers environ des ressources de la Fondation. Une extrême prudence est donc décidée dans la gestion des placements, tout en renforçant encore l'orientation du portefeuille vers des fonds ESG (charte ESG adoptée en 2021).

Au cours de ces deux conseils, les administrateurs ont également accompagné les efforts de la direction de la Fondation en vue de faire évoluer le statut de l'Ecole TSE. Faisant suite à la motion votée au CA de juin 2021 relative à une plus grande autonomie demandée pour cette école, le CA de la Fondation a eu la satisfaction d'apprendre que le Ministère avait validé, début 2022, le principe de cette autonomie, le statut de grand établissement étant accordé, sous réserve de l'aboutissement des processus juridiques et administratifs prévus. Le CA de la Fondation a approuvé, lors du conseil de juin, le schéma général de gouvernance du futur grand établissement et les interactions avec le futur établissement public expérimental (transformation de l'Université Toulouse 1 Capitole et comptant l'Ecole TSE et Sciences Po Toulouse comme établissements composantes) créé simultanément, puis lors du conseil de décembre le projet d'organisation interne du grand établissement et les interactions entre cet établissement, la Fondation et l'UMR TSE-R.

A chacun de ces CA, la direction de TSE a salué l'engagement et l'efficacité des services de l'Etat, au Ministère comme au Rectorat, qui ont rendu possible la création du grand établissement en un temps record (accord de principe du ministère au printemps 2022 et décret de création paru le 8 décembre 2022).

Le conseil a également accueilli une nouvelle personnalité qualifiée, désignée en juin et installée en décembre, en la personne de Madame Anne Perrot, Économiste, professeur à Paris 1 et à l'ENSAE, et Inspectrice générale des finances.



Composition du Conseil Scientifique au 01/01/2023

Président – Ariel Pakes, *Harvard University*

Membres

Roland Benabou, *Princeton*

Marianne Bertrand, *Chicago Booth School of Business*

Maria Cristina de Nardi, *University of Minnesota*

Rachel Griffith, *The University of Manchester and Institute for Fiscal Studies*

Luigi Guiso, *Einaudi Institute for Economics and Finance*

Bengt Holmström*, *Massachusetts Institute of Technology*

Eliana La Ferrara, *Bocconi University*

Pierre-Louis Lions, *Collège de France*

Costas Meghir, *Yale University*

Aureo De Paula, *University College London*

Alessandro Pavan, *Northwestern University*

Guido Tabellini, *Bocconi University*

David Thesmar, *MIT Sloan School of Management*

Jaume Ventura, *Barcelona School of Economics*

Ekaterina Zhuravskaia, *Paris School of Economics*

* Lauréat du Prix de la Banque de Suède en sciences économiques en mémoire d'Alfred Nobel

Rapport du Conseil Scientifique

Le conseil scientifique de TSE, composé de 16 économistes internationaux, supervise et oriente la stratégie scientifique de l'institution, notamment en termes de politique scientifique, gestion de carrière académique, et stratégie de recrutement.

L'évènement de l'année 2022, l'annonce de la création du grand établissement a évidemment marqué aussi nos discussions avec le conseil scientifique qui ont eu lieu en Juin 2022. Élément central à ces discussions, une réorganisation interne sous forme de "départements d'enseignements et de recherche" plutôt que de groupes thématiques de recherche comme à l'heure actuelle. Ces départements auront une plus grande autonomie dans les activités de recrutement et l'organisation des programmes d'enseignement. Ces enseignements prendront sans doute un rôle plus important dans notre stratégie de développement à long terme dans le cadre du grand établissement, si nous voulons rivaliser à terme, avec les grandes écoles (Sciences Po, Polytechnique, HEC,...) sur le plan national ou avec les grandes universités Européennes (London School of Economics, Bocconi, Pompeu Fabra) sur le plan de l'éducation undergraduate et professionnelle. Pour l'instant nous avons acté la création de départements de mathématiques et de sciences sociales quantitatives au

sein du grand établissement, avec des discussions d'autres départements plus orientés vers Economic Policy et Business and Financial Economics en cours pour nous ouvrir vers de nouvelles formations, ainsi qu'évidemment un département d'Économie pour traiter des sujets "classiques" en économie au niveau de la formation et de la recherche.

Notre programme doctoral continue d'évoluer dans une bonne direction, avec des placements de nos doctorants en 2022 dans plusieurs universités de très haut niveau (dont Brown University), et des placements en 2023 qui s'annoncent tout aussi prometteurs. Nous continuons aussi à placer régulièrement des étudiants dans les organisations internationales, comme dernièrement l'organisation internationale du travail, la BIS et la Commission Européenne. Nous sommes particulièrement satisfaits de comment notre programme doctoral a su gérer les challenges de la pandémie, et je tiens en particulier à remercier notre directeur de l'école doctorale, Nour Meddahi, ainsi que mes nombreux collègues dévoués à la réussite de leurs étudiants dans ce contexte difficile. Notre formation doctorale reste parmi les meilleures du continent européen malgré un environnement de plus en plus concurrentiel.

Nos activités de recrutement ont repris fortement en 2022, avec l'arrivée de plusieurs collègues : sur le plan sénior, nous annonçons le retour de deux "anciens de la maison" : David Martimort (théorie économique) en provenance de Paris, et Jean-Charles Rochet (finance et macroéconomie) en provenance de Genève. Il s'agit de deux recrutements phare dans leurs domaines respectifs. Ces recrutements sont complétés par plusieurs recrutements de professeurs assistants très prometteurs cet automne : Andreas Schaab (macroéconomie) en provenance de Columbia (thèse à Harvard), Mateo Montenegro (économie du développement) en provenance de CEMFI (thèse au MIT), et Sara Shahanaghi en provenance de Columbia. Comme chaque année, il y a malheureusement aussi eu des départs de collègues, souvent pour des raisons personnelles, pour la LSE, UCL, et Osaka University, mais cela reste un signe que nos chercheurs sont productifs et appréciés par nos concurrents. En plus, je souhaite féliciter Mathias Reynaert et Isis Durrmeyer pour leur promotion au rang de professeur avec tenure. La promotion d'Isis fait particulièrement plaisir car elle contribue à augmenter la proportion de professeurs femmes dans nos rangs.

L'année 2022 a été moins productive que les précédentes au niveau des publications, ce qui est peut-être un effet tardif de la pandémie, avec trois publications de 1^{er} rang et 14 publications de rang 2. Les premiers indicateurs pour 2023 me font espérer que cette baisse reste transitoire. Autre point très positif qui va dans la même direction : la très grande réussite au niveau des fonds de recherche, dont les bourses ERC mentionnés plus haut dans ce rapport. Ces bourses sont naturellement précurseurs d'une activité de recherche et de publications dans les années à venir.

Comme chaque année de nombreux collègues ont été actifs dans le débat public, conseillé les gouvernements dans leurs choix politiques ou ont été récompensés ou reconnus pour leur activité scientifique ou professionnelle. Je les félicite et remercie de contribuer au rayonnement national et international de TSE, et mentionnerais à titre d'exemple mon collègue Pierre Dubois qui a été élu Fellow de la très prestigieuse Econometric Society, ainsi que Mathias Reynaert qui a reçu le prix Malinvaud donné chaque année au meilleur article d'un économiste de nationalité ou affiliation française dans une grande revue d'économie pour son travail sur la manipulation des standards d'émission de voitures.

Pour conclure je voudrais remercier Ariel Pakes (Harvard) et l'ensemble du conseil scientifique pour le travail effectué pour accompagner TSE dans sa stratégie de développement. Leurs conseils ont été précieux pour mieux définir notre stratégie dans le cadre de la création du grand établissement tout comme ils l'ont été pour surmonter les défis de la pandémie. Nous abordons ce nouveau défi plein d'enthousiasme et d'optimisme pour notre rôle dans la formation des futurs économistes, la participation dans les débats publics et notre contribution dans la recherche scientifique.

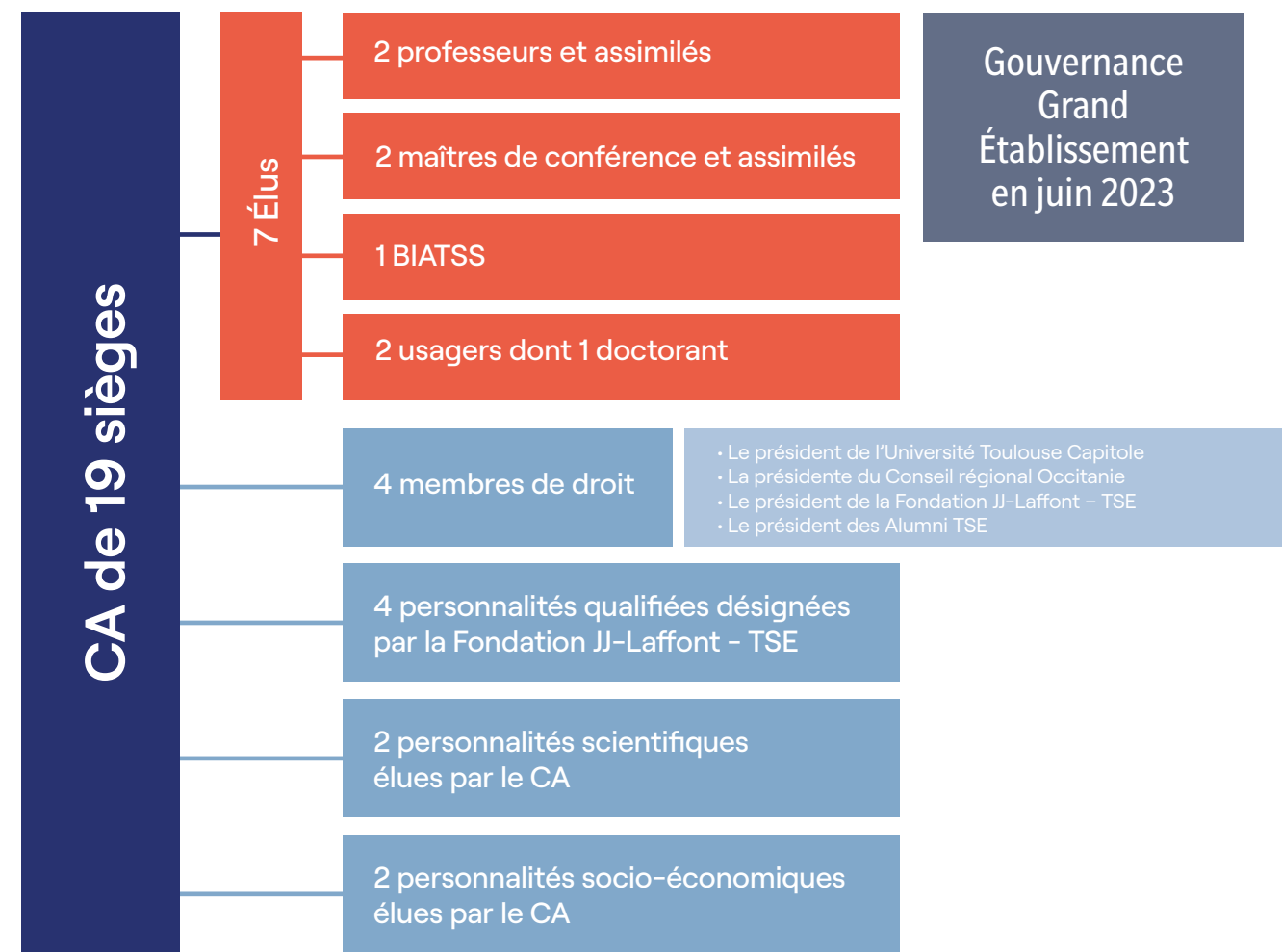
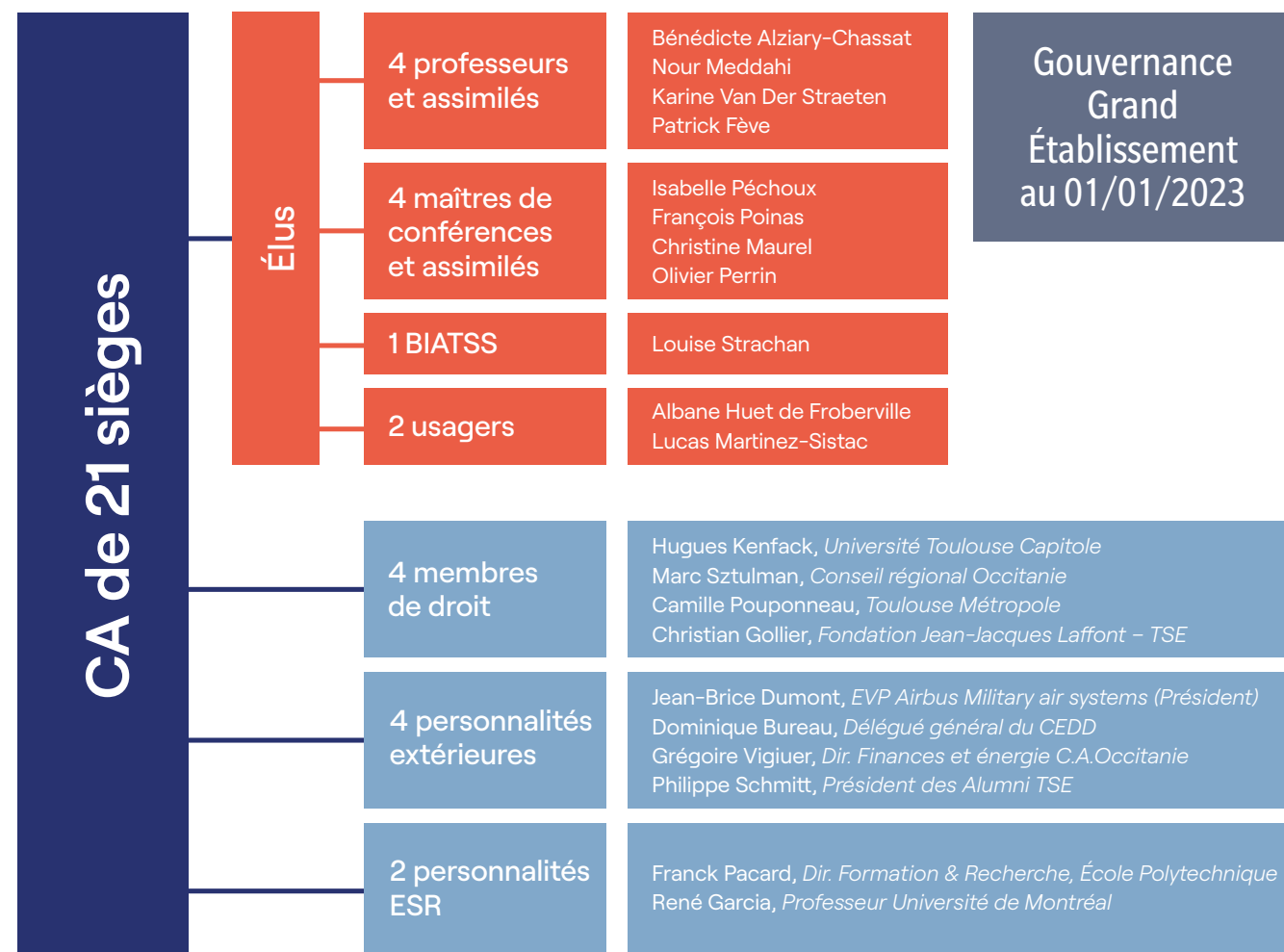
Christian Hellwig
Directeur Scientifique TSE



L'École d'économie & de sciences sociales quantitatives – TSE (EESSQ – TSE)

C'est un grand établissement autonome qui gère les programmes L-M-D, et copilote la recherche avec le laboratoire (UMR TSE-R) et la fondation Jean-Jacques Laffont. Sa structure de gouvernance est portée par un conseil d'administration composé de 21 membres.

Au 1^{er} janvier 2023 le conseil d'administration de l'école TSE assure les fonctions du conseil d'administration du Grand Etablissement jusqu'à son installation en juin 2023.



Rapport du Conseil d'Administration "Enseignement" 2022



Stéphane Gregoir
Directeur École TSE

L'année 2022 est une année charnière pour les missions de formations de notre institution. D'une part, elle est l'année de clôture du projet IDEFI FREDD (Former les Economistes De Demain) qui a été mis en œuvre de 2012 à 2022 qui lui a permis de bénéficier d'un financement de 7M€ dans le cadre du PIA1. D'autre part, elle est une année de préparation de la création du grand établissement qui va diplômé nos étudiants en licence et en master et assurer la mise en œuvre des formations en licence, master et doctorat.

Le bilan du projet FREDD peut être dressé. Ce projet était le projet de l'établissement « École d'Économie de Toulouse – TSE ». Sur la durée du projet, en s'appuyant sur le succès et la visibilité internationale de l'équipe de recherche TSE et en mobilisant les ressources IDEFI dans les trois directions que sont l'innovation pédagogique, la professionnalisation et l'accompagnement individuel, ce projet a permis d'atteindre en quelques promotions d'étudiants diplômés une reconnaissance académique et

professionnelle au plan national et international. Sur les cinq dernières années, le taux d'emploi six mois après la diplomation a oscillé autour de 90%. Le taux d'adéquation de l'emploi occupé à la formation est resté très élevé (en moyenne 93% sur les cinq dernières années hors année Covid). Le salaire annuel d'embauche en valeur médiane s'est établi pour les emplois du secteur privé au voisinage de 40000€ avec une médiane sensiblement supérieure en Europe hors France.

L'objectif de former des économistes capables de construire des réponses appropriées aux questions économiques et sociales complexes, rencontrées par les collectivités politiques ou économiques, grandes ou petites, répond à un besoin sensible de nos communautés et des entreprises. Il nécessite la maîtrise de savoirs disciplinaires et de méthodes expérimentales et quantitatives mais aussi un bagage pluridisciplinaire (écologie, droit, psychologie, sciences politiques...). L'expérience éducative à TSE mobilise une pédagogie par la recherche et par projets, des services individualisés (professionnalisation, accompagnement à la mobilité) et promeut un esprit curieux et cosmopolite favorisé par le pourcentage élevé d'étudiants étrangers inscrits dans les parcours en Master (au voisinage de 45%). Elle aboutit à une autonomie des diplômés sur les questions et les outils, valorisée par les employeurs. En même temps, l'ambition d'offrir une formation excellente au plus grand nombre a été maintenue. Le soutien de l'IDEFI a permis de doubler le nombre de diplômés en Master depuis 2012. Si une nette majorité des diplômés en 2012 venaient de l'extérieur, une majorité des diplômés actuels sont issus des programmes de licence de l'École. Pour attirer des profils divers, l'école a poursuivi, avec le soutien du Rectorat, ses actions d'accompagnement avec deux lycées partenaires dans le cadre d'une LO et a mis en place une politique d'exemption de frais de scolarité dans les parcours internationaux pour les élèves aux dossiers académiques remarquables. L'école a par ailleurs accumulé une expérience en matière de pratiques pédagogiques.

Les défis auxquels fait face l'école sont liés à son positionnement. Elle est jeune, elle existe depuis un peu plus de dix ans et se place sur le marché international très compétitif. De l'avis des commissions de sélection, la qualité des candidatures s'améliore et ceci se retrouve dans le nombre d'admissions retenues chaque année. La compétition avec des programmes au contenu pédagogique équivalent mais avec une qualité de service bien supérieur est néanmoins plus forte sur ces dossiers de qualité et le taux d'inscription plus faible. Dans les dimensions logistiques et conditions matérielles de l'enseignement, nous travaillons dans le cadre offert par l'Université Toulouse Capitole. Par ailleurs, nos programmes sont larges et riches et ont une structure assez différente de celle de nos concurrents. Des ajustements devront être mis en place. Sur le court terme, un premier ajustement a été réalisé sur les formations de L1 qui avaient été modifiées pour s'adapter à l'hétérogénéité résultant de la réforme du baccalauréat. La progression de la formation en mathématique en particulier a été mieux pensée. Afin de diversifier l'origine des étudiants en L3, le premier recrutement sur concours BL/SES a pris place en juin 2022 et a connu un certain succès.

Le soutien du PIA1 dans le cadre des IDEFI du PIA1 a permis d'accélérer le développement de l'école et d'expérimenter dans de nombreuses dimensions. Elle est mieux armée pour s'engager dans la mise en place du grand établissement et pourra en tirer un meilleur profit. Dotée de ses propres conseils, le grand établissement pourra mettre en œuvre une offre de parcours de formation plus riches articulant pour certains une approche pluri-disciplinaire en sciences sociales et la maîtrise de méthodes d'analyses quantitatives et d'expérimentation.

Des travaux préparatoires doivent être réalisés pour que cette offre soit progressivement mise en œuvre dans le cadre de la prochaine accréditation. Ce développement prendra place dans le cadre de l'établissement public expérimental Université de Toulouse Capitole. Les parcours double diplômants qui connaissent un fort succès seront le lieu privilégié de la coopération entre les deux établissements.

S'il reste un certain nombre d'inconnus, de nombreuses opportunités devraient résulter de cette expérience originale qu'est une scission au sein d'une université, scission effectuée en un peu plus de six mois ce qui est un temps très court pour un calendrier institutionnel dans le monde de l'enseignement supérieur et de la recherche en France.



L'Institute for Advanced Study in Toulouse (IAST) est une fondation sous égide de la Fondation Jean-Jacques Laffont -TSE, créée en 2011 dans le cadre de l'appel à projet "Laboratoires d'Excellence" (Programme Investissements d'Avenir). L'ambition de l'IAST est d'étudier le comportement humain en dépassant les frontières disciplinaires pour débloquent de nouvelles idées et relever les défis du 21^e siècle. L'IAST propose une approche innovante et multidisciplinaire de la science et accueille des chercheurs internationaux formés aux différentes sciences sociales pour aborder d'importantes questions de recherche.

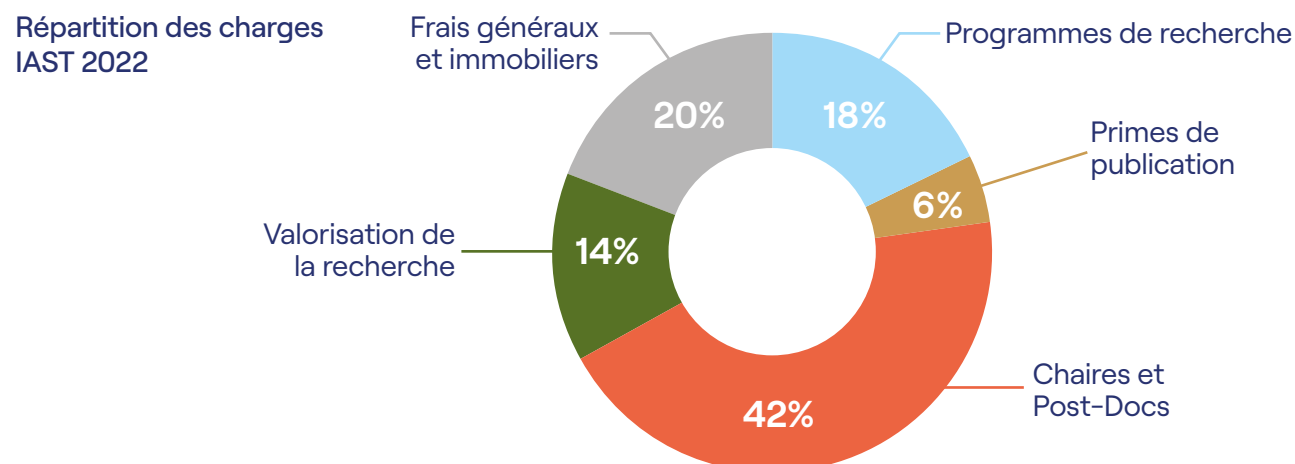
Gouvernance

L'IAST est administré par un Comité Exécutif :

- François Bourguignon, *professeur émérite EHESS, personnalité qualifiée : Président du ComEx*
 - Hugues Kenfack, *Président de UT Capitole : représentant de UT Capitole*
 - Jean Tirole, *président d'honneur de la Fondation Jean-Jacques Laffont-TSE : représentant de TSE*
 - Patrick Pintus, *Directeur adjoint scientifique du CNRS : représentant le collège public*
 - Pierre Dupraz, *Chef du département EcoSocio de INRAE : représentant le collège public*
 - Bernard Manin, *philosophe, directeur d'études EHESS : personnalité qualifiée*
 - Yann Algan, *professeur à Sciences Po Paris : personnalité qualifiée*
 - Pierre-Michel Menger, *sociologue, professeur au Collège de France : personnalité qualifiée*
 - Béatrice Garrette, *Présidente de la Fondation Pierre Fabre, représentante du club des partenaires du monde économique IAST (depuis décembre 2021)*
 - Adrien Blanchet, *chercheur IAST-TSE : représentant élu des chercheurs IAST*
 - Sophie Béjean, *Rectrice de la région académique Occitanie, chancelière des universités, Commissaire du Gouvernement de la Fondation JIL-TSE*
- Le Commissaire du Gouvernement est **Sophie Béjean**, Rectrice de la région académique Occitanie, chancelière des universités.
 - La Direction de l'IAST est assurée par **Ingela Alger**, Directrice de Recherche CNRS et TSE.
 - La Direction scientifique est assurée par **Jean-François Bonnefon**, Directeur de Recherche CNRS et TSE.

Données-clés

Les ressources 2022 de l'IAST s'élèvent à **2 784K€**, dont presque 90% proviennent du programme EUR CHES, suite du programme LABEX qui finançait l'IAST jusqu'à fin 2018. Le financement EUR total accordé à l'IAST pour 10 ans est de **24 324 K€**.



Activités IAST 2022

L'IAST est un institut de recherche pluri-disciplinaire financé principalement par l'ANR, dont le projet scientifique est d'étudier "le comportement des êtres humains en tant qu'organismes biologiques évolués qui vivent en groupes, forment des réseaux et des coalitions, sont régis par des institutions formelles et des normes informelles, produisent et échangent des ressources rares et sont inspirés par des idéaux et croyances".

Pour mener à bien cet objectif, l'IAST s'appuie sur une équipe scientifique d'une soixantaine de chercheurs : professeurs d'université, chercheurs CNRS, post-docs, et visiteurs, issus de plusieurs disciplines: anthropologie évolutive, biologie évolutive, droit, économie, histoire, mathématiques, philosophie, psychologie, science politique et sociologie. Cette communauté est organisée en quatre groupes de recherche interdisciplinaires (Research Teams) : Evolution of technology, Expanded Morality, Leadership power and Inequality, Social Evolution.

Sur l'année civile 2022, l'IAST a accueilli 2 visiteurs de longue durée, 6 visiteurs récurrents, 128 autres visiteurs et a aussi recruté 8 nouveaux post-docs de 5 disciplines (science politique (3), anthropologie (1), psychologie (1), histoire (1) et économie (2) et issus des universités suivantes : New York University, University of Texas Austin, Brown University, University of Gothenburg, University of Trento, Arizona State University, et University of Essex.

2022 aura été marquée par la première Conférence IAST Friends, qui a réuni trois pans de la communauté globale de l'IAST : des chercheurs actuels, des alumni, et des membres du Comité Exécutif et du Conseil Scientifique.

Parmi les manifestations scientifiques organisées par l'IAST en 2022, il convient de signaler :

- Misinformation in the Digital Age : Comparative Contexts and Policy Lessons
- Workshop on "Leadership: does it matter?"
- 9th Toulouse Economics and Biology Workshop : Production and Sharing
- IAST Political Economy Workshop
- Friends of IAST conference
- 7th Pyrenean Interdisciplinary Research Event (PIREN – retraite IAST)
- 3rd Annual Meeting of the French Society for Evolutionary Human Sciences (FreeHS)



TSE-Partenariat

TSE-Partenariat (TSE-P) est une fondation sous égide de la Fondation Jean-Jacques Laffont-TSE. Créée par l'Université Toulouse Capitole et TSE, elle est conçue comme une plateforme de recherche réunissant chercheurs de TSE (et d'universités partenaires) et décideurs économiques publics et privés, afin d'explorer de nouveaux domaines de recherche et favoriser le transfert scientifique vers les décideurs.

Gouvernance

TSE-P est administrée par un Comité exécutif, composé ainsi :

- **Bernard Belloc**, *Président honoraire de TSE, représentant de la Fondation JIL-TSE : Président du ComEx*
- **Hugues Kenfack**, *Président de l'Université Toulouse Capitole, représentant de UT Capitole*
- **Pierre Carli**, *Ancien Président du Directoire de la Caisse d'Épargne Midi-Pyrénées, personnalité qualifiée*
- **Georges Molins-Ysal**, *Professeur Emérite, UT Capitole, personnalité qualifiée*
- **Pierre Monsan**, *Professeur Emérite, INSA Toulouse, personnalité qualifiée*
- **Christian Poncet**, *Président Directeur Général de l'IRDI, personnalité qualifiée*
- **Patrick Rey**, *Professeur UT Capitole - TSE, représentant des chercheurs de TSE-P*

Le Commissaire du Gouvernement est **Sophie Béjean**, *Rectrice Région académique Occitanie*

La Direction de TSE-P est assurée par **Yassine Lefoulli** depuis le 1^{er} juillet 2021, *Professeur UT Capitole - TSE*

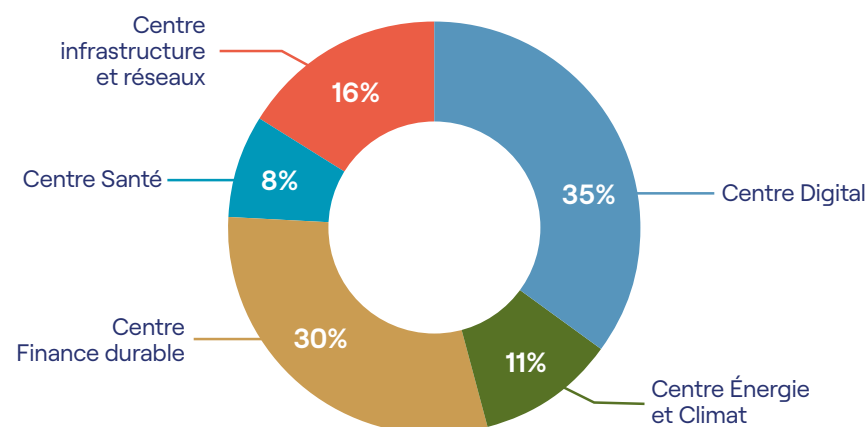
La Direction scientifique est assurée par **Jean Tirole**, *Président honoraire de la Fondation JIL-TSE*

Données clés

Total produits des activités 2022 : **4 871 K€** dont **3 997 K€** de ressources privées

Budget TSE-P / 2022

Fonds propres et autres réserves en fonds dédiés : **8 294 K€**



Activités TSE-Partenariat 2022

32

partenaires

11

partenariats signés

126

chercheurs impliqués

6

centres de recherche thématique

Une activité partenariale soutenue en 2022

En 2022, les chercheurs de TSE ont développé des travaux de recherche avec le soutien de plus d'une trentaine de partenaires des secteurs publics et privés, le plus souvent sur des problématiques identifiées conjointement.

Huit partenariats ont été renouvelés sur des thématiques de recherche variées, de l'économie digitale à la finance durable, en passant par la santé. Les partenaires qui ont décidé de renouveler leur soutien au cours de l'année passée sont les suivants : Association Finance Durable et Investissement Responsable (AFDIR – groupement de mécènes), Amazon, Engie, GERS, Getlink, GRDF, Microsoft, Royal Mail.

2022 a également été source de nouvelles opportunités puisque trois nouveaux partenariats ont été signés avec l'Autorité de contrôle prudentiel et de résolution (ACPR), Esso SAF, et Huawei. Ces partenariats ont conduit les équipes de TSE-P à élargir le spectre de leurs travaux. Ils ont en effet permis de lancer de nouveaux projets de recherche sur la régulation et les risques systémiques dans le domaine de la finance et de l'assurance, sur le prix du carbone et la transition énergétique, et également de constituer une équipe de recherche pour travailler sur des questions à la frontière entre machine learning, l'optimisation et la statistique.

Parmi l'ensemble des partenariats, deux associent TSE avec des institutions académiques prestigieuses : le projet soutenu par l'AFDIR est une initiative conjointe entre TSE et l'École polytechnique, et celui soutenu par l'ACPR fait l'objet d'une collaboration avec HEC Paris.

Les centres de recherche de TSE



Un double objectif :

- Mettre en valeur les activités de TSE dans plusieurs domaines d'expertise
- Organiser et développer les relations avec nos partenaires

Créés en 2021, le Centre Santé, le Centre Infrastructures & Réseaux, et le Centre Politique de la Concurrence & Régulation, font à présent partie de la stratégie de valorisation et d'animation des relations partenariales de TSE, au même titre que les autres centres déjà existants.

Sur le plan évènementiel, 2022 a notamment été marquée par :

- la 11^{ème} Conférence en économie postale organisée par TSE en collaboration avec La Poste Groupe,
- le workshop "Innovation, regulation and organization in healthcare" mis en place sous l'égide du Centre Santé,
- la 13^{ème} Conférence en économie de l'énergie et du climat auxquels participent nos partenaires,
- le workshop organisé conjointement par TSE et le Joint Research Center de la Commission européenne.

Les Centres ont également harmonisé et rationalisé leur communication auprès des décideurs, par le biais de la e-newsletter TSE Reflect. Celle-ci permet de partager chaque mois les dernières avancées de la recherche de TSE dans les thématiques des centres et de valoriser nos partenariats.



En savoir plus
Bilan 2022 de la recherche partenariale et des centres de recherche de TSE (en anglais)
"Impact 2022, Research Partnerships and Centers"



Campagne de levées de fonds

2^{ème} campagne de levée de fonds de Fondation FJL-TSE, baptisée "Toulouse Talent, Global impact" a été officiellement lancée en 2017, à l'occasion de la célébration des 10 ans de création de la Fondation.

Clôturée courant 2022 (un peu plus tard que prévu pour cause de crise sanitaire), elle a dépassé l'objectif de 50 M€ que nous nous étions fixés, là où la campagne de lancement de la Fondation (2008-2012) avait permis d'en lever 33.

Au total, ce sont un peu plus de 60 M€ qui ont été collectés, dont 20% hors de France, la campagne 2008-2012 ayant été quant à elle purement hexagonale.

Si les partenaires initiaux de TSE ont confirmé leur soutien, nous avons eu la satisfaction de voir nous rejoindre des noms aussi prestigieux que Airbus ou LVMH, mais aussi des organisations américaines, via notre fondation "American Friends of TSE" créée en 2017, comme la Sloan Foundation, la Russell Sage Foundation.

Près de 60% des fonds ainsi collectés ont été capitalisés, illustrant la volonté de la Fondation et de ses partenaires d'inscrire le projet TSE sur le très long terme.

Une campagne grands donateurs très réussie, donc, qui a laissé la place à une campagne destinée à des donateurs individuels, "giving to TSE".

Club des Partenaires



Autres mécènes

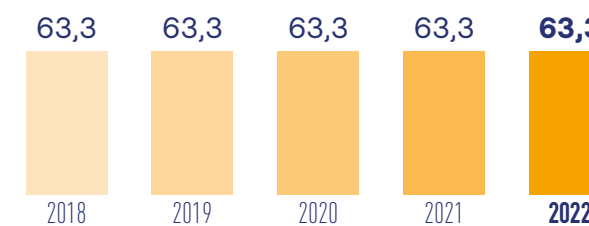


Données financières Fondation JIL-TSE

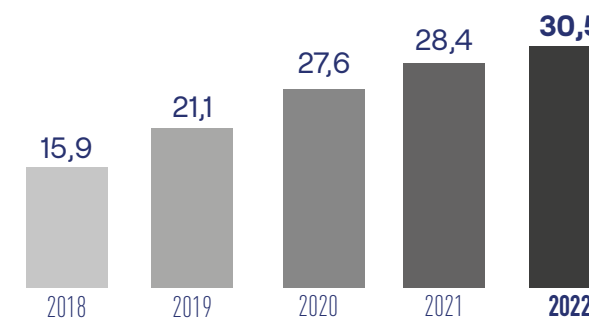
Détails de l'évolution du capital et des ressources de la Fondation Jean-Jacques Laffont-TSE / Chiffres consolidés



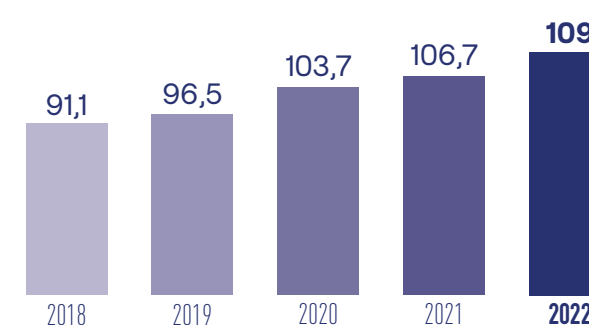
Dotation des fondateurs non consommable (en M€)



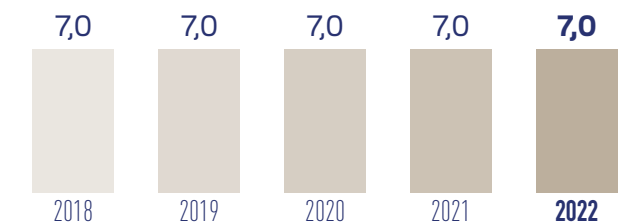
Dotation complémentaire non consommable (en M€)



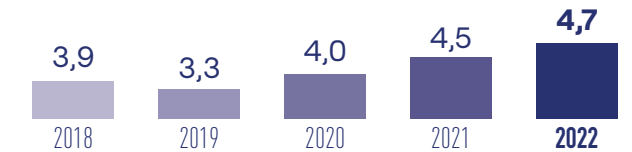
Total capitaux propres (en M€)



Dotation initiale Etat (en M€)



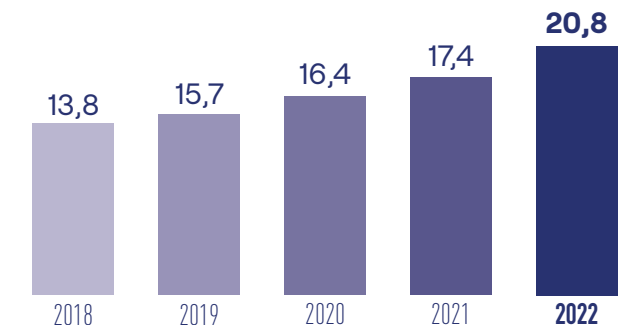
Dotation complémentaire consommable (en M€)



Reserves consommables (en M€)



Ressources consolidées (en M€)



TSE-S

La Fondation Jean-Jacques Laffont – TSE a créé en son sein un établissement secondaire, TSE-S (pour TSE-Services) qui regroupe l'ensemble des fonctions support de la Fondation JJ Laffont et de ses deux fondations abritées, IAST et TSE-P.

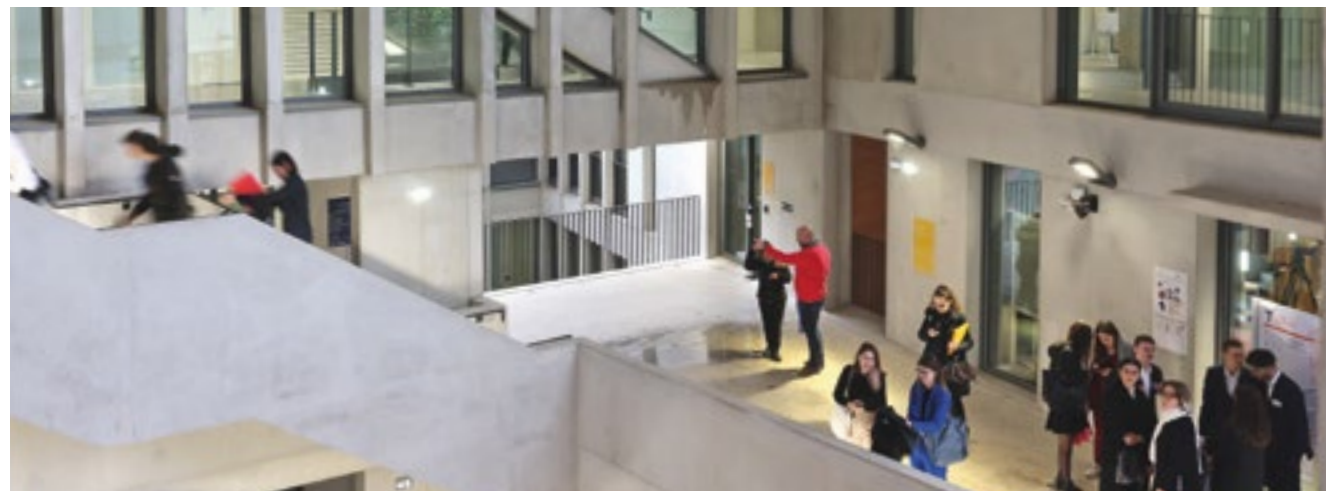
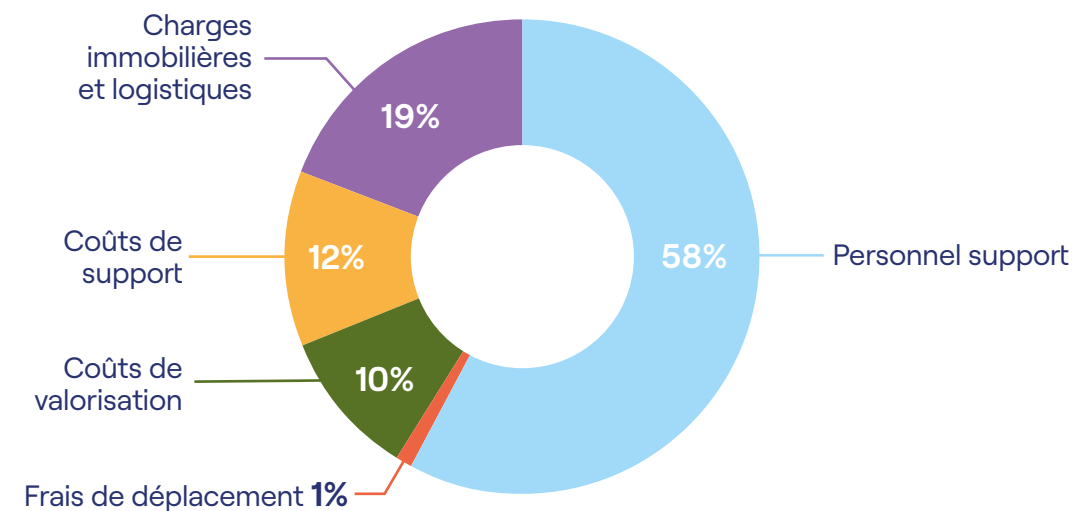
Le personnel de TSE-S assure notamment la gestion administrative et financière, la gestion des infrastructures informatiques et techniques, le développement, la communication, l'accompagnement des projets scientifiques et le support aux centres de recherche. Le budget de TSE-S inclut la masse salariale de son personnel, ainsi que les coûts d'infrastructure, de développement, de communication et de fonctionnement.

Organisation et budget

TSE-S était animé par le Directeur Général des Services, Joël Echevarria jusqu'à février 2022, puis Hervé Ossard depuis mars 2022. Le DGS est entouré d'une équipe de direction de trois personnes. L'effectif de TSE-S est de 43 personnes au 31 décembre 2022, salariés de droit privé.

Le budget de TSE-S en 2022 est de 4,9 M€, soit 33 % du total des charges de la Fondation JIL au sens large (c'est-à-dire des trois fondations). Il inclut la masse salariale, ainsi que les coûts d'infrastructures immobilières et de logistique, de développement, de communication, et divers autres coûts de fonctionnement. La répartition de ces différents postes de coûts est donnée ci-dessous en pourcentages.

Budget TSE-S 2022



Bilan 2022

Classements

Repec (Research Paper in Economics)

- 8^{ème} meilleur département d'économie au monde

Classement de Shanghai (2^{ème})

- L'Université Toulouse Capitole - TSE 1^{ère} université en économie de France

TSE 2^{ème} bénéficiaire européen des bourses ERC

- 1^{er} en France (avec 26 bourses ERC depuis leur création)

Recrutements

Professeurs



David Martimort
Professeur,
EHESS-PSE



Jean-Charles Rochet
Professeur,
University of Geneva, GFRI

Post-doctorants



Jean-François Fournel
Post-Doctorant
PhD, Mc Gill University



Ilaria Natali
Post-Doctorante
Brussels University

Professeurs Assistants



Mateo Montenegro
Professeur assistant,
MIT



Andreas Schaab
Professeur assistant,
Columbia Business School



Sara Shahanaghi
Professeur assistant,
Columbia

Projets de recherche financés



Stefan Ambec
368 000 € (2022-2026) Financement EU
GEOCEP - Global Excellence in
Modeling Climate and Energy
Policies



Jérôme Bolte
180 000 \$
(2022-2025) Financement US Air Force
Nonsmooth differential calculus for
robustness in Machine Learning



Olivier De Groot
249 226 € (2022-2026) Financement ANR
MATCHINEQ - The unequal impact
of matching students with schools



Maxime Derex
346 763 € (2022-2026) Financement ANR
OPTILEARN - Uncovering and
mitigating the detrimental effects of
social learning on the discovery of
new solutions



Victor Gay
167 480 € ((2022-2025) Financement ANR
DENAZDB - A Structured Database
of the Denazification Questionnaires
from French and American
Occupation Zones in Germany,
1945-1949



Dohshin Jeon
45 000 € (2022-2026) Financement EU
DATA4FOOD2030 - Partenaire
du projet Pathways towards a
fair, inclusive and innovative Data
Economy for Sustainable Food
Systems



Patrick Rey
1 943 750 €
(2022-2027) Financement ERC
DIGECON - Competition and
regulation in the digital economy



Jean-Charles Rochet
1 584 000 €
(2022-2027) Financement ERC
DIPAMUTA - Digital Payments,
Multidimensional taxes

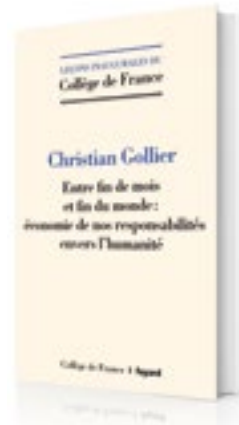


Stéphane Villeneuve
180 000 \$
(2022-2025) Financement US Air Force
Swarm-gradient methods for global
optimization

Livres



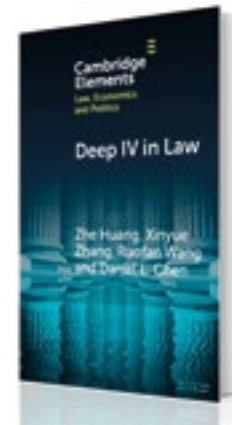
Olivier Blanchard et Jean Tirole
Les grands défis économiques
Editions PUF



Christian Gollier
Entre fin de mois et fin du monde : économie de nos responsabilités envers l'humanité
Editions Fayard
Collège de France



Jérôme Renault, Rida Laraki et Sylvain Sorin
Teoria gier. Podstawy matematyczne*
Editions Springer
*La théorie des jeux. Bases mathématique



Zhe Huang, Xinyue Zhang, Ruofan Wang et Daniel L. Chen
Deep IV in Law
Editions Cambridge University Press

Comités éditoriaux

En 2022 plusieurs membres de TSE ont rejoint le comité éditorial de revues scientifiques

- Pierre Dubois, élu membre de l'Econometric Society
- Christian Gollier, membre du Conseil européen du risque systémique
- Ulrich Hege, membre, Commission Climat et Finance Durable, Autorité de Contrôle Prudentiel et de Résolution (ACPR)
- Koen Jochmans, élu membre de l'IAAE (International Association for Applied Econometrics)
- Thomas Mariotti, membre de la Society for the Advancement of Economic Theory
- Antonio Penta, éditeur associé, Decisions in Economics and Finance
- Jean Tirole, élu membre de l'American Finance Association

Prix et Distinctions

- Ingela Alger, Médaille d'argent CNRS 2022
- Emmanuelle Auriol, Présidente de l'Association Française de Science économique (AFSE)
- Emmanuelle Auriol, Claude Crampes and Antonio Estache, lauréats du Prix Marcel Boiteux 2022
- Céline Bonnet et Pierre Dubois, lauréats du prix Gary Lilien ISMS-MSI-EMAC Practice Prize pour leur article "Effect of front-of-pack labels on the nutritional quality of supermarket food purchases"

- Pierre Dubois, élu Membre Sénior de l'Institut Universitaire de France
- Victor Gay, lauréat du prix Science ouverte des données de la recherche
- Doh-Shin Jeon, élu Membre Sénior de l'Institut Universitaire de France
- Nour Meddahi, élu Membre Sénior de l'Institut Universitaire de France
- Mathias Reynaert, lauréat du prix Edmond Malinvaud pour son article "Abatement Strategies and the Cost of Environmental Regulation: Emission Standards in the European Automobile Market"
- Mathias Reynaert, prix jeune chercheur CRESSE - Competition Policy International pour son document de travail "Collusion Against Environmental Regulation"
- La TSE Junior Etudes, finaliste et victorieuse du challenge Deloitte For Future

Expertises auprès des décideurs et du grand public

Ingela Alger

- Participation à Futurapolis 2022 "Comment sauver la planète?"
- Participation à la semaine du cerveau - conférence "Comment prend-on des décisions ? Apport de la neuroéconomie"
- Participation "Le speed dating scientifique, une expérience qui compte !" dans le cadre de la journée internationale pour les droits des femmes.

Stefan Ambec

- Conférencier à La fête de la science "Les défis de la transition énergétique" présenté devant trois classes de lycées de la région toulousaine.

Emmanuelle Auriol

- Animation d'un webinar en soutien à l'Ukraine sur la crise des réfugiés ukrainiens.
- Participation à la table ronde "Choisir les maths : pourquoi est-ce important pour les femmes ?" dans le cadre de la journée internationale pour les droits des femmes.

Pierre Dubois

- Débat TSE sur l'industrie de la santé en France avec Eric Baseilhac (directeur des affaires économiques et internationales du LEEM) et François Lacoste (vice-président exécutif de la recherche et du développement chez bioMérieux)
- Journée Filière Biothérapie Innovation Occitanie, Montpellier, Forum Santé Innovation à Lyon,
- Participation au symposium organisé par l'institut Pasteur, le MESRI sous le haut patronage de la présidence française du Conseil de l'Union Européenne "Recherche et innovation pour réduire le fardeau de l'antibiorésistance : renforcer l'action européenne"

Anne Ruiz Gazen

- Participation à la table ronde "Les femmes scientifiques sortent de l'ombre #4 - Les maths à la une !" dans le cadre de la journée internationale pour les droits des femmes.

Christian Gollier

- Participation à Futurapolis 2022 "La sobriété peut-elle être heureuse ?"



Ingela Alger



Stefan Ambec



Emmanuelle Auriol



Pierre Dubois



Anne Ruiz Gazen



Christian Gollier

27 Conférences Scientifiques

- **14 janvier 2022** - 15th Digital Economics Conference
- **28 janvier 2022** - SCOR/TSE Workshop on Long Term Care and Aging
- **3-4 mars 2022** - Transpyrenean Macro Workshop
- **23-24 mars** - Energy and Climate Workshop
- **24 mars** - Recent developments in the economics of online advertising
- **7-8 avril 2022** - 11th bi-annual Postal Economics Conference on E-commerce, Digital Economy and Delivery Services
- **18-19 mai 2022** - Workshop: Regulating the Digital Economy, Workshop on "Leadership: does it matter?"
- **18 mai 2022** - Initiative for Effective Corporate Climate Action
- **23 mai 2022** - BCA European webinar
- **2-3 juin 2022** - 9th Toulouse Economics and Biology Workshop
- **9-11 juin 2022** - Echoppe Conference on The Economics of Housing and Housing Policies
- **15-16 juin 2022** - 13th Toulouse Conference on The Economics of Energy and Climate
- **16 juin 2022** - Doctoral Workshop on Decision Mathematics and Statistics
- **17-18 juin 2022** - CSIO-TSE 19th Joint Workshop on Industrial Organization,
- **27 juin 2022** - Workshop: Innovation, regulation and organization in healthcare
- **28 juin - 1^{er} juillet 2022** - CODAWORKS 2022
- **4-5 juillet 2022** - Conference in honor of Christine Thomas-Agnan
- **7-8 juillet 2022** - Conference on Econometrics for Modern Data Structures
- **8 juillet 2022** - JRC-TSE workshop on liability in the digital economy
- **25-26 août 2022** - 2022 EMCC-VI : Econometric Models of Climate Change Conference
- **29 septembre 2022** - Workshop Banque de France
- **20-21 octobre 2022** - Annual Conference on Risk Markets and Value Creation
- **27 octobre 2022** - BCA-TSE Joint workshop on Antitrust Frontiers
- **7-8 novembre** - 3rd Annual Meeting of the French Society for Evolutionary Human Sciences (FreeHS)
- **6 décembre 2022** - Prix Jean-Jacques Laffont (Philippe Aghion, lauréat 2022)
- **12-13 décembre 2022** - Conference on Estimation and Inference in Econometric Models
- **15-16 décembre 2022** - FIT IN Initiative: Workshop on Mobile Money Interoperability

TSE Executive Education

- **24 mars 2022** - Recent developments in the economics of online advertising (*en ligne*)
- **10 juin 2022** - What's new on competition in digital markets (*en ligne*)
- **30 juin 2022** - Corporate Climate Action (*en ligne*)
- **28 octobre 2022** - Recent developments in Competition Policy, *Bruxelles*

En plus de ces cours et séminaires, des formations sur mesure ont été conçues pour des entreprises sur les thèmes de l'économie de l'énergie, du climat et de la finance durable.

Business Talks

- **2 février 2022** - **Etienne Pfister** (*RBB Economics*) - "Economists in competition law"
- **21 novembre 2022** - **Jeffrey Franks** (*Direteur, IMF Europe Office*) - "From Pandemic to Energy Crisis: France and the European Economy"
- **6 décembre 2022** - **Philippe Aghion** (*Collège de France*) - "Rethink Capitalism: The Power of Creative Destruction"
- **8 décembre 2022** - **François Villeroy de Galhau** (*Gouverneur de la Banque de France*) - "The magnitude of consequences of the energy prices and terms of trade shock, in the euro area and in France"

94 Articles scientifiques*

*Articles publiés dans des revues à comité de lecture en 2022

- Ingela Alger and Jean-François Laslier, "Homo moralis goes to the voting booth: coordination and information aggregation", *Journal of Theoretical Politics*, vol. 34, n. 2, March, 2022. doi: 10.1177/09516298221081811.
- James E. Alt, Amalie Jensen, Horacio Larreguy, David D. Lassen and John Marshall, "Diffusing Political Concerns: How Unemployment Information Passed between Social Ties Influences Danish Voters", *The Journal of Politics*, vol. 84, n. 1, January, 2022. doi: 10.1086/714925.
- Eric Arias, Horacio Larreguy, John Marshall and Pablo Querubin, "Priors Rule: When do Malfeasance Revelations Help and Hurt Incumbent Parties?", *Journal of the European Economic Association*, March, 2022. doi: 10.1093/jeaa/jvac015.
- Andrea Attar, Thomas Mariotti and François Salanié, "Regulating Insurance Markets: Multiple Contracting and Adverse Selection", *International Economic Review*, vol. 63, n. 3, August, 2022, p. 981-1020. doi: 10.1111/iere.12570.
- Cécile Aubert and Huihui Ding, "Voter conformism and inefficient policies", *Social Choice and Welfare*, vol. 59, 2022, p. 207-249. doi: 10.1007/s00355-022-01391-w.
- Cécile Aubert, Hai-Anh H. Dang and Manh-Hung Nguyen, "The Unequal Impact of Covid-19: Health, Wealth and Behaviors by Income Groups", *Revue Française d'Economie*, vol. XXXVII, 2022, p. 43-77. doi: 10.3917/rfe.222.0043.
- Emmanuelle Auriol, Guido Friebel and Alisa Weinberger, "Underrepresentation of Women in the Economics Profession more Pronounced in the United States Compared to Heterogeneous Europe", *PNAS*, vol. 119, n. 16, April, 2022. doi: 10.1073/pnas.2118853119.
- Edmond Awad, Bence Bago, Jean-François Bonnefon, Nicholas Christakis, Iyad Rahwan and Azim Shariff, "Polarized Citizen Preferences for the Ethical Allocation of Scarce Medical Resources in 20 Countries", *MDM Policy & Practice*, vol. 7, n. 2, 2022, p. 1-9. doi: 10.1177/23814683221113573.
- Bastien Cabarro, Eve Leconte, Patrick Sfumato, Jean Marie Boher and Thomas Filleron, "A stratified adaptive two-stage design with co-primary endpoints for phase II clinical oncology trials", *BMC Medical Research Methodology*, vol. 22, n. 278, October, 2022. doi: 10.1186/s12874-022-01748-w.

- **Péter Bayer**, Joel Brown, Johan Dubbeldam and Mark Broom, "A *Markovian decision model of adaptive cancer treatment and quality of life*", *Journal of Theoretical Biology*, vol. 551-552, n. 111237, November, 2022. doi: 10.1016/j.jtbi.2022.111237.
- **Péter Bayer**, Robert Gatenby, Patricia McDonald, Derek Duckett, Katerina Stankova and Joel Brown, "Coordination games in cancer", *Plos One*, 2022. doi: 10.1371/journal.pone.0261578.
- Bernard Bercu, Jérémie Bigot, **Sébastien Gadat** and Emilia Siviero, "A *Stochastic Gauss-Newton Algorithm for Regularized Semi-discrete Optimal Transport*", *Information and Inference: A Journal of the IMA*, May, 2022. doi: 10.1093/imaia/iaac014.
- Bastien Bernela and **Liliane Bonnal**, "Mobilités géographiques et relation formation-emploi : une analyse longitudinale de l'enseignement supérieur français", *Revue Économique*, vol. 73, 2022, p. 695-733. doi: 10.3917/reco.735.0695.
- Jad Beyhum, **Jean-Pierre Florens** and Ingrid Van Keilegom, "Nonparametric Instrumental Regression With Right Censored Duration Outcomes", *Journal of Business and Economic Statistics*, vol. 40, n. 3, 2022, p. 1034-1045. doi: 10.1080/07350015.2021.1895814.
- **Milo Bianchi**, Rose-Anne Dana and Elyès Jouini, "Shareholder Heterogeneity, Asymmetric Information, and the Equilibrium Manager", *Economic Theory*, vol. 73, n. 4, 2022, p. 1101-1134. doi: 10.1007/s00199-021-01349-6.
- **Milo Bianchi**, Rose-Anne Dana and Elyès Jouini, "Equilibrium CEO Contract with Belief Heterogeneity", *Economic Theory*, vol. 74, September, 2022, p. 505-546. doi: 10.1007/s00199-022-01440-6.
- Felix Bierbrauer, Aleh Tsyvinski and **Nicolas Werquin**, "Taxes and Turnout: When the decisive voter stays at home", *American Economic Review*, vol. 112, n. 2, February, 2022, p. 689-719. doi: 10.1257/aer.20171927.
- **Matteo Bobba** and Veronica Frisnacho, "Self-Perceptions about Academic Achievement: Evidence from Mexico City", *Journal of Econometrics*, vol. 231, n. 1, November, 2022. doi: 10.1016/j.jeconom.2020.06.009.
- **Matteo Bobba**, Luca Flabbi and Santiago Levy, "Labor Market Search, Informality and Schooling Investments", *International Economic Review*, vol. 63, n. 1, February, 2022, p. 211-259. doi: 10.1111/iere.12536.
- Anders Bondemark, **Henrik Andersson** and Karin Brundell-Freij, "Public preferences for distribution in the context of transport investments", *Transportation Research Part A: Policy and Practice*, vol. 157, March, 2022, p. 160-184. doi: 10.1016/j.tra.2022.01.013.
- **Céline Bonnet**, Cécile Detang-Dessendre, Valérie Orozco and Elodie Rouvière, "Spatial spillovers, living environment and obesity in France: Evidence from a spatial econometric framework", *Social Science and Medicine*, vol. 305, n. 114999, July, 2022. doi: 10.1016/j.socscimed.2022.114999.
- **Céline Bonnet**, Zohra Bouamra-Mechemache and Gordon Klein, "National brands in hard discounters: market expansion and bargaining power effects", *European Review of Agricultural Economics*, vol. 49, n. 5, December, 2022, p. 1113-1145. doi: 10.1093/erae/jbac004.
- **Christian Bontemps**, Kevin Remmy and Jjiangyu Wei, "Ex-post Evaluation of the American Airlines-US Airways merger: a structural approach", *Journal of Transport Economics and Policy*, vol. 56, n. 2, April, 2022, p. 129-155.
- Douadia Bougherara, Lana Friesen and **Céline Nauges**, "Risk-Taking and Skewness-Seeking Behavior in a Demographically Diverse Population", *Journal of Economic Behavior and Organization*, vol. 201, September, 2022, p. 83-104.
- **Marcel Boyer**, "A Pervasive Economic Fallacy In Assessing the Cost of Public Funds", *Canadian Public Policy*, vol. 48, n. 1, March, 2022, p. 1-10.
- **Marcel Boyer**, "Challenges and Pitfalls in Revising of the Canadian Copyright Act", *Canadian Intellectual Property Review*, vol. 37, Ottawa, January, 2022, p. 1-38.
- **Marcel Boyer**, "The Retail Gasoline Price-Fixing Cartel in Quebec", *Canadian Competition Law Review*, vol. 35, n. 1, September, 2022, p. 134-163.
- Maria Giuseppina Bruna, Rey Dang, L'hocine Houanti, Jean-Michel Sahut and **Michel Simioni**, "By what way women on corporate boards influence corporate social performance? Evidence from a semiparametric panel model", *Finance Research Letters*, vol. 49, n. 103048, October, 2022. doi: 10.1016/j.frl.2022.103048.
- **Georges Casamatta**, Sauveur Giannoni, Daniel Brunstein and Johan Jouve, "Host type and pricing on Airbnb: Seasonality and perceived market power", *Tourism Management*, vol. 88, n. 104433, February, 2022. doi: 10.1016/j.tourman.2021.104433.
- **Daniel L. Chen** and Martin Schonger, "Social preferences or sacred values? Theory and evidence of deontological motivations", *Science Advances*, vol. 8, n. 19, May, 2022. doi: 10.1126/sciadv.abb3925.
- **Frédéric Cherbonnier** and **Christian Gollier**, "Risk-adjusted Social Discount Rates", *The Energy Journal*, vol. 43, n. 4, October, 2022. doi: 10.5547/01956574.43.4.fche.
- Christopher Clayton and **Andreas Schaab**, "Multinational Banks and Financial Stability", *The Quarterly Journal of Economics*, vol. 137, n. 3, August, 2022, p. 1681-1736. doi: 10.1093/qje/qjac002.
- **Claude Crampes** and **Michel Moreaux**, "L'effet surface/volume et ses limites", *Revue d'Économie Industrielle*, n. 177, 2022, p. 9-27. doi: 10.4000/rei.11065.

- **Helmuth Cremer** and **Jean-Marie Lozachmeur**, "Coinsurance vs. copayments: reimbursement rules for a monopolistic medical product with competitive health insurers", *Journal of Health Economics*, vol. 84, n. 102642, 2022. doi: 10.1016/j.jhealeco.2022.102642.
- **Jacques Crémer**, Gary Biglaiser and André Veiga, "Should I stay or should I go? Migrating away from an incumbent platform", *The RAND Journal of Economics*, vol. 53, n. 3, August, 2022, p. 453-483. doi: 10.1111/1756-2171.12418.
- **Abdelaati Daouia**, Irene Gijbels and Gilles Stupfler, "Extremile Regression", *Journal of the American Statistical Association*, vol. 117, n. 539, 2022, p. 1579-1586. doi: 10.1080/01621459.2021.1875837.
- Rey Dang, **Michel Simioni**, Lubica Hikkerova and Jean-Michel Sahut, "How do women on corporate boards shape corporate social performance? Evidence drawn from semiparametric regression", *Annals of Operations Research*, n. 181, February, 2022. doi: 10.1007/s10479-022-04550-5.
- **Jean-Paul Décamps** and **Stéphane Villeneuve**, "Learning about profitability and dynamic cash management", *Journal of Economic Theory*, vol. 205, n. 105522, October, 2022.
- **Philippe De Donder**, Bertrand Achou, Franca Glenzer and Minjoon Lee, "Nursing home aversion post-pandemic: Implications for savings and long-term care policy", *Journal of Economic Behavior and Organization*, vol. 201, September, 2022, p. 1-21.
- **Pierre Dubois**, Rachel Griffith and Martin O'Connell, "The Use of Scanner Data for Economics Research", *Annual Review of Economics*, vol. 14, August, 2022. doi: 10.1146/annurev-economics-051520-024949.
- **Isis Durrmeyer**, "Winners and Losers: The Distributional Effects of the French Feebate on the Automobile Market", *The Economic Journal*, vol. 132, n. 644, May, 2022, p. 1414-1448. doi: 10.1093/ej/ueab084.
- Alice Fabre, Thomas Planès, Scott Delbecq, **Gilles Lafforgue** and Valérie Budinger, "Life Cycle Assessment models for overall aircraft design", *AIAA SciTech*, January, 2022. doi: 10.2514/6.2022-1028.
- Leopoldo Fergusson, **Horacio Larreguy** and Juan Felipe Riano, "Political Competition and State Capacity: Evidence from a Land Allocation Program in Mexico", *The Economic Journal*, vol. 132, n. 648, November, 2022, p. 2815-2834. doi: 10.1093/ej/ueac041.
- **Patrick Fève**, Alban Moura and Olivier Pierrard, "The Fall in Shadow Banking and the Slow U.S. Recovery", *Journal of Economic Dynamics and Control*, vol. 139, n. 104404, June, 2022. doi: 10.1016/j.jedc.2022.104404.
- Franziska Funke, Linus Mattauch, Inge van den Bijgaart, Charles Godfray, Cameron Hepburn, David Klenert, Marco Springmann and **Nicolas Treich**, "Toward Optimal Meat Pricing: Is It Time to Tax Meat Consumption?", *Review of Environmental Economics and Policy*, vol. 16, n. 2, June, 2022, p. 219-240. doi: 10.1086/721078.
- **Sébastien Gadat**, Lola Corre, Antoine Doury, Aurélien Ribes and Samuel Somot, "Regional Climate Model Emulator Based on Deep Learning: Concept and First Evaluation of a Novel Hybrid Downscaling Approach", *Climate Dynamics*, July, 2022. doi: 10.1007/s00382-022-06343-9.
- **Sébastien Gadat** and Ioana Gavra, "Asymptotic study of stochastic adaptive algorithm in non-convex landscape", *Journal of Machine Learning Research*, n. 228, August, 2022, p. 1-54.
- **Christophe Gaillac** and **Eric Gautier**, "Adaptive estimation in the linear random coefficients model when regressors have limited variation", *Bernoulli - Journal of the Bernoulli Society*, vol. 28, n. 1, February, 2022, p. 504-524. doi: 10.3150/21-BEJ1354.
- **Fabien Gensbittel**, Marcin Peski and **Jérôme Renault**, "Value-based distance between information structures", *Theoretical Economics*, vol. 17, July, 2022, p. 1225-1267. doi: 1555-7561/20221225.
- Hans Gersbach, **Jean-Charles Rochet** and Martin Scheffel, "Financial Intermediation, Capital Accumulation, and Crisis Recovery", *Review of Finance*, vol. rfac046, 2022. doi: 10.1093/rof/rfac046.
- Aditya Goenka, **Lin Liu** and Manh-Hung Nguyen, "Modelling optimal lockdowns with waning immunity", *Economic Theory*, November 2022.
- **Christian Gollier** and **Sébastien Pouget**, "Investment Strategies and Corporate Behaviour with Socially Responsible Investors: A Theory of Active Ownership", *Economica*, vol. 89, June, 2022, p. 997-1023. doi: 10.1111/ecca.12436.
- **Christian Gouriéroux**, Alain Monfort and Jean-Paul Renne, "Required Capital for Long-Run Risks", *Journal of Economic Dynamics and Control*, vol. 144, n. 104502, November, 2022. doi: 10.1016/j.jedc.2022.104502.
- **James K. Hammitt**, "Prevention, treatment, and palliative care: The relative value of health improvements under alternative evaluation frameworks", *Journal of Health Economics*, vol. 84, n. 102643, July, 2022. doi: 10.1016/j.jhealeco.2022.102643.
- **James K. Hammitt**, "Downside risk aversion vs decreasing absolute risk aversion: an intuitive exposition", *Theory and Decision*, n. 71, October, 2022. doi: 10.1007/s11238-022-09911-x.
- **James K. Hammitt** and Seung Kyum Kim, "Hurricane risk perceptions and housing market responses: the pricing effects of risk-perception factors and hurricane characteristics", *Natural Hazards*, n. 114, August, 2022, p. 3743-3761. doi: 10.1007/s11069-022-05541-2.
- **James K. Hammitt**, Jin-Tan Liu and Jin-Long Liu, "Is survival a luxury good? Income elasticity of the value per statistical life", *Journal of Risk and Uncertainty*, vol. 65, December, 2022, p. 239-260. doi: 10.1007/s11166-022-09397-6.

- Yinghua He and **Thierry Magnac**, “*Application Costs and Congestion in Matching Markets*”, The Economic Journal, vol. 132, n. 648, November, 2022, p. 2918–2950. doi: 10.1093/ej/ueac038.
- Daniel Herrera-Araujo, Christoph Rheinberger and **James K. Hammitt**, “*Valuing non-marginal changes in mortality and morbidity risk*”, Journal of Health Economics, vol. 84, n. 102627, July, 2022. doi: 10.1016/j.jhealeco.2022.102627.
- Elisabetta Iossa, **Patrick Rey** and Michael Waterson, “*Organising Competition for the Market*”, Journal of the European Economic Association, vol. 20, n. 2, April, 2022, p. 822–868. doi: 10.1093/jeea/jvab044.
- **Marc Ivaldi** and Jiekai Zhang, “*Platform Mergers: Lessons from a Case in the Digital TV Market*”, The Journal of Industrial Economics, vol. 70, n. 3, September, 2022, p. 591-630. doi: 10.1111/joie.12274.
- **Marc Ivaldi**, Milena J Petrova and Miguel Urdanoz, “*Airline Cooperation Effects on Airfare Distribution: An Auction-model-based Approach*”, Transport Policy, vol. 115, January, 2022, p. 239-250. doi: 10.1016/j.tranpol.2021.11.006.
- **Doh-Shin Jeon**, Byung-Cheol Kim and Domenico Menicucci, “*Second-Degree Price Discrimination by a Two-sided Monopoly Platform*”, American Economic Journal: Microeconomics, vol. 14, n. 2, May, 2022, p. 322-369. doi: 10.1257/mic.20190369.
- **Koen Jochmans**, “*Bias In Instrumental-Variable Estimators Of Fixed-Effect Models For Count Data*”, Economics Letters, vol. 212, n. 110318, March, 2022. doi: 10.1016/j.econlet.2022.110318.
- **Koen Jochmans** and Vincenzo Verardi, “*Instrumental-Variable Estimation Of Exponential Regression Models With Two-Way Fixed Effects With An Application To Gravity Equations*”, Journal of Applied Econometrics, vol. 37, n. 6, July, 2022, p. 1121-1137. doi: 10.1002/jae.2932.
- Frédéric Koessler, Marie Laclau, **Jérôme Renault** and Tristan Tomala, “*Long information design*”, Theoretical Economics, vol. 17, n. 2, 2022, p. 883–927. doi: 10.3982/TE4557.
- Frédéric Koessler, Marie Laclau, **Jérôme Renault** and Tristan Tomala, “*Splitting games over finite sets*”, Mathematical Programming, n. 53, 2022. doi: 10.1007/s10107-022-01806-7.
- **Gilles Lafforgue** and Etienne Lorang, “*Recycling under environmental, climate and resource constraints*”, Resource and Energy Economics, vol. 67, n. 101278, February, 2022. doi: 10.1016/j.reseneeco.2021.101278.
- **Gilles Lafforgue**, Jean-Pierre Amigues, Ujjayant Chakravorty and **Michel Moreaux**, “*Comparing volume and blend renewable energy mandates under a carbon budget constraint*”, Annals of Economics and Statistics, n. 147, 2022, p. 51-78.
- Marie Lalanne and **Paul Seabright**, “*The old boy network: are the professional networks of female executives less effective than men’s for advancing their careers?*”, Journal of Institutional Economics, February, 2022, p. 1-20. doi: 10.1017/S1744137421000953.
- Thibault Laurent, Thi-Huong-An Nguyen, **Christine Thomas-Agnan** and **Anne Ruiz-Gazen**, “*Analyzing the impacts of socio-economic factors on French departmental elections with CoDa methods*”, Journal of Applied Statistics, vol. 49, n. 5, 2022, p. 1235-1251. doi: 10.1080/02664763.2020.1858274.
- Thibault Laurent, Paula Margareta and **Christine Thomas-Agnan**, “*Neighbouring countries and bilateral remittances: a global study*”, Spatial Economic Analysis, vol. 17, n. 4, June, 2022, p. 557-584. doi: 10.1080/17421772.2022.2070656.
- **Yassine Lefouilli** and Leonardo Madio, “*The Economics of Platform Liability*”, European Journal of Law and Economics, vol. 53, n. 3, June, 2022, p. 319-351. doi: 10.1007/s10657-022-09728-7.
- Elisa Luciano et **Jean-Charles Rochet**, “*The Fluctuations of Insurers’ Risk Appetite*”, Journal of Economic Dynamics and Control, vol. 144, 2022, p. 104543. doi: 10.1016/j.jedc.2022.104543.
- **Estelle Malavolti** and Chunan Wang, “*Optimal Contract for Reducing Flight Delays in EU: In the Context of SESAR*”, Mathematical Problems in Engineering, vol. 2022, 2022. doi: 10.1155/2022/8372764.
- **David Martimort**, Guillaume Pommey and Jérôme Pouyet, “*Optimal regulation design of airports: Investment incentives and impact of commercial services*”, Transportation Research Part B: Methodological, vol. 164, October, 2022, p. 25-44.
- **Laurent Miclo**, “*On metastability*”, Probability Theory and Related Fields, vol. 184, October, 2022, p. 275–322. doi: 10.1007/s00440-022-01147-8.
- **Laurent Miclo** and Pierre Patie, “*On intertwining relations between Ehrenfest, Yule and Ornstein-Uhlenbeck processes*”, Séminaire de Probabilités, vol. 2301, Springer, January, 2022, p. 117-141. doi: 10.1007/978-3-030-96409-2_4.
- **Laurent Miclo**, Daniel Spiro and **Jörgen W. Weibull**, “*Optimal epidemic suppression under an ICU constraint*”, Journal of Mathematical Economics, vol. 101, n. 102669, August, 2022.
- **Laurent Miclo**, Pierre Patie and Rohan Sarkar, “*Discrete self-similar and ergodic Markov chains*”, The Annals of Probability, vol. 50, n. 6, 2022, p. 2085-2132. doi: 10.1214/22-AOP1577.
- **Mateo Montenegro** and Natalia Garbiras-Diaz, “*All Eyes on Them: A Field Experiment on Citizen Oversight and Electoral Integrity*”, American Economic Review, vol. 112, n. 8, August, 2022, p. 2631-2668. doi: 10.1257/aer.20210778
- **Manh-Hung Nguyen**, Chon Van Le and Scott Atkinson, “*Production Inefficiency of the U.S. Electricity Industry in the Face of Restructuring and Emission Reduction*”, Journal of Economics and Development, November, 2022.

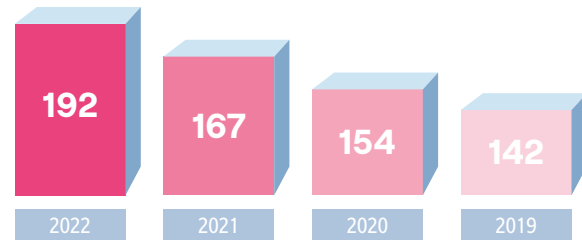
- Klaus Nordhausen and **Anne Ruiz-Gazen**, “*On the usage of joint diagonalization in multivariate statistics*”, Journal of Multivariate Analysis, vol. 188, n. 104844, March, 2022. doi: 10.1016/j.jmva.2021.104844.
- Benjamin Ouvrard, **Stefan Ambec**, **Arnaud Reynaud**, Stéphane Cezeza and Murudaiah Shivamurthy, “*Sharing Rules for a Common-Pool Resource in a Lab Experiment*”, Social Choice and Welfare, vol. 59, April, 2022, p. 605-635. doi: 10.1007/s00355-022-01400-y.
- Javier Palarea-Albaladejo, Josep Antoni Martín-Fernández, **Anne Ruiz-Gazen** and **Christine Thomas-Agnan**, “*IrSVD: An efficient imputation algorithm for incomplete high-throughput compositional data*”, Journal of Chemometrics, vol. 36, n. 12, December, 2022. doi: 10.1002/cem.3459.
- Ankur Pandya, Mike Paulden, Jinyi Zhu, Tara A. Lavelle and **James K. Hammitt**, “*Trends in Author-Reported Cost-Effectiveness Thresholds in the United States from 1995 to 2018: Implications for Discount Rates*”, Medical Decision Making, vol. 42, n. 7, October, 2022, p. 885-892. doi: 10.1177/0272989X221097106.
- **Nicolas Pistolesi**, “*Enrolling at University and the Social Influence of Peers*”, IZA Journal of Labor Economics, vol. 11, n. 1, February, 2022. doi: 10.2478/izajole-2022-0001.
- **Arnaud Reynaud** and Aymeric Ricome, “*Marketing contract choices in agriculture: The role of price expectation and price risk management*”, Agricultural Economics, vol. 53, 2022, p. 170-186. doi: 10.1111/agec.12675.
- Lisa A. Robinson, Michael Eber and **James K. Hammitt**, “*Valuing COVID-19 Morbidity Risk Reductions*”, Journal of Benefit-Cost Analysis, vol. 13, n. 2, June, 2022, p. 247-268. doi: 10.1017/bca.2022.11.
- **François Salanié** and **Vera Zaporozhets**, “*Water allocation, crop choice, and priority services*”, Journal of Public Economic Theory, vol. 24, n. 1, February, 2022, p. 140-158. doi: 10.1111/jpet.12538.
- **Nicolas Treich**, “*The Dasgupta Review and the problem of anthropocentrism*”, Environmental and Resource Economics, March, 2022. doi: 10.1007/s10640-022-00663-4.
- Chon Van Le, Tuan Anh Luong, **Manh-Hung Nguyen** and Viet-Ngu Hoang, “*The relative roles of domestic and foreign capital in aggregate production of GDP and CO2-equivalent emission across OECD countries*”, Environmental Science and Pollution Research, December, 2022. doi: 10.1007/s11356-022-24208-w.
- **Takuro Yamashita** and Shuguang Zhu, “*On the Foundations of Ex Post Incentive Compatible Mechanisms*”, American Economic Journal: Microeconomics, vol. 14, n. 4, November, 2022, p. 494-514. doi: 10.1257/mic.20200174.
- **Takuro Yamashita** and Takeshi Murooka, “*Adverse selection and bounded rationality: an impossibility theorem*”, Japanese Economic Review, September, 2022. doi: 10.1007/s42973-022-00119-w.
- **Takuro Yamashita** and Fumitoshi Moriya, “*Preventing Bottlenecks in Organizations*”, AEA Papers and Proceedings, vol. 112, Mai, 2022, p. 444-451. doi: 10.1257/pandp.20221089

5 Chapitres d’ouvrages*

*Chapitres publiés dans des ouvrages scientifiques en 2022

- Marie Brière, **Sébastien Pouget**, Martin Schmalz and Loredana Ureche-Rangau, “*Delegated Philantropy in Mutual Fund Votes on Climate Change*”, in Climate Investing: New Strategies and Implementation Challenges, December, 2022, chap. 12, p. 295-324. doi: 10.2139.
- **Catherine Cazals**, **Thierry Magnac**, Frank Rodriguez, Jonathan Pope and Soterios Soteri, “*Has the Covid pandemic accelerated the rate of decline in business letters? Some early and preliminary analysis and thoughts*”, vol. Proceedings of the Postal Conference in eds Parcu, Pier Luigi, Timothy J. Brennan, March, 2022, p. 221-237. doi: 10.1007/978-3-030-82692-5_15.
- Samuele Centorrino, **Jean-Pierre Florens** and Jean-Michel Loubes, “*Fairness in Machine Learning and Econometrics*”, in Econometrics with Machine Learning, Springer, 2022, chap. 7, p. 217-250.
- Niccolò Lomys and **Takuro Yamashita**, “*A Mediator Approach to Mechanism Design with Limited Commitment*”, EC’22: Proceedings of the 23rd ACM Conference on Economics and Computation, Juillet, 2022, p. 334. doi: 10.1145/3490486.3538232.
- Alex Smolin and **Takuro Yamashita**, “*Information Design in Concave Games*”, EC’22: Proceedings of the 23rd ACM Conference on Economics and Computation, 2022. doi: https://doi.org/10.1145/3490486.3538303

192 Interventions Médias



Évolution du nombre d'interventions média au cours des 4 derniers exercices.

- *Les paris de nos chroniqueurs pour 2022* - **Christian Gollier**, L'Express, 6 Janvier
- *Pas de quoi qu'il en coûte pour la transition énergétique* - **Christian Gollier**, L'Opinion, 6 Janvier
- *French Project to Tackle Antibiotic Resistance with Biotech and Economics* - **Pierre Dubois**, Labiotech, 7 Janvier
- *La nouvelle éco : le Toulousain Antibio à la tête d'un consortium français sur l'antibiorésistance* - **Toulouse School of Economics**, France Bleu, 10 Janvier
- *Toulouse : ce projet de création d'une nouvelle université qui rebat les cartes* - **Christian Gollier**, France 3, 9 Janvier
- *Un atelier en ligne sur les métiers du vieillissement à TSE* - **Touléco**, 13 Janvier
- *Immigration : réalités et fantasmes* - **Frédéric Cherbonnier**, Les Échos, 13 Janvier
- *Présidentielle: des économistes veulent remettre les enjeux de demain au coeur de la campagne* - **Emmanuelle Auriol**, Info Durable (through AFP), 13 Janvier
- *Cannabis : 5 choses à savoir sur la marijuana* - **Emmanuelle Auriol**, GentSide, 14 Janvier
- *Caussade. Conférence : le système éducatif français avec l'Université populaire* - **David Alary**, La Dépêche, 16 Janvier
- *Le prix du carbone permet d'aligner la myriade d'intérêts individuels sur l'intérêt général* - **Christian Gollier**, L'Opinion, 17 Janvier
- *TSE. Un débat sur l'avenir de l'industrie de la santé* - **Pierre Dubois**, Touléco, 18 Janvier
- *Présidentielle: pourquoi les candidats éludent la question environnementale* - **Christian Gollier**, L'Opinion, 18 Janvier
- *Les termes du débat - "Service public" [Podcast]* - **Emmanuelle Auriol**, France Culture, 21 Janvier
- *ENGIE : Une conférence pour réussir la transition énergétique* - **Christian Gollier**, Zone Bourse, 21 Janvier
- *Prix du Carbone: l'Europe craint les Gilets jaune* - **Christian Gollier**, L'Opinion, 24 Janvier
- *L'enseignement supérieur toulousain se déchire autour des projets de financement PIA 4* - **L'Étudiant**, 24 Janvier
- *Caussade. Le Système éducatif français* - **David Alary**, La Dépêche, 25 Janvier
- *Employer des immigrés face à la pénurie de main-d'œuvre : pour ou contre ?* - **Emmanuelle Auriol**, Le Progrès, 25 Janvier
- *La France a besoin d'une immigration de travail structurelle* - **Emmanuelle Auriol**, Le Progrès, 25 Janvier
- *Decisões dos EUA vão levar a mais inflação no Brasil, mas governo permanece indiferente* - **Emmanuelle Auriol**, RFI, 26 Janvier
- *Lutter contre le changement climatique ou réduire la dette?* - **Christian Gollier**, L'Express, 27 Janvier
- *Lignes directrices et taxonomie verte : quand le politique prend le pas sur l'urgence climatique* - **Stefan Ambec & Claude Crampes**, La Tribune, 28 Janvier
- *La place universitaire toulousaine se déchire sur fond d'appel à projets du PIA4* - **Christian Gollier**, Touléco, 1^{er} Février
- *Faut-il baisser les taxes sur les carburants ?* - **Stefan Ambec**, Le Pèlerin, 3 Février
- *Intégrer les incertitudes pour réussir la transition énergétique* - **Christian Gollier**, Challenge, 3 Février
- *Les femmes scientifiques sortent de l'ombre #4 - Les maths à la une !* - **Emmanuelle Auriol & Anne Ruiz-Gazen**, Unidivers, 8 Février
- *Les prémices de l'inflation remontent au lendemain de la crise des subprimes* - **Emmanuel Thibault**, Midi Libre, 9 Février
- *Réussir la transition énergétique avec un mix équilibré et diversifié* - **Christian Gollier** - Challenge, 10 Février
- *Le grand âge mérite des ressources suffisantes* - **Frédéric Cherbonnier**, Les Échos, 10 Février
- *Pourquoi le prix de l'électricité dépend-il du prix du gaz ?* - **Stefan Ambec & Claude Crampes**, La Tribune, 15 Février
- *Conférence sur la souveraineté numérique européenne : le couac Microsoft* - **Jacques Crémer**, Reflets.info, 15 Février
- *Tour de France de la Reprise - Chômage, immigration* - **Emmanuelle Auriol & Jean Tirole**, BFM Business, 18 Février
- *Tour de France de la Reprise - Économie de la santé* - **Pierre Dubois**, BFM Business, 18 Février

- *Le chèque énergie à contre-courant* - **Christian Gollier**, L'Opinion, 18 Février
- *Comment rendre les médicaments plus accessibles ?* - **Yassine Lefoulli**, La Tribune, 19 Février
- *Le transport francilien enclenche la mise en concurrence de son réseau* - **Marc Ivaldi**, TSE Debate, 21 Février
- *La cible des régulateurs européens : les Gatekeepers* - **Jacques Crémer**, BSMART, 22 Février.
- *La hausse du prix de l'énergie est-elle durable ?* - **Christian Gollier**, BFM Business, 25 Février
- *Y-a-t-il de vrais et de faux réfugiés?* - **Emmanuelle Auriol**, Arte, 25 Février
- *Guerre en Ukraine. Quelles conséquences faut-il craindre pour les entreprises ligériennes ?* - **Marc Ivaldi**, Ouest France, 28 Février
- *Comment les mathématiques luttent contre le cancer* - **Sébastien Gadat**, La Tribune, 1^{er} Mars
- *Le transport francilien enclenche la mise en concurrence de son réseau* - **Marc Ivaldi**, TSE Debate, 1^{er} Mars
- *À quoi sert vraiment la Bourse ?* - **Matthieu Bouvard**, Slate Audio, 1^{er} Mars
- *Energy in Europe: Out of Russia's shadow* - **Christian Gollier**, The Economist, 5 Mars
- *Europe reconsiders its energy future* - **Christian Gollier**, The Economist, 5 Mars
- *Climat : pas de réindustrialisation sans taxe carbone aux frontières !* - **Christian Gollier**, L'Express, 6 Mars
- *Toulouse School of Economics va devenir un "grand établissement"* - **Les Échos**, 7 Mars
- *Climate change in Vietnam: impacts and adaptation* - **Manh-Hung Nguyen**, The Conversation, 8 Mars
- *Guerre: la sobriété énergétique qui vient* - **Christian Gollier**, L'Opinion, 9 Mars
- *Débiter en Bourse, c'est à la portée de tous* - **Matthieu Bouvard**, Slate, 9 Mars
- *Succession : mieux taxer sans taxer davantage* - **Frédéric Cherbonnier**, Les Échos, 10 Mars
- *La science éco discrimine les femmes On work* - **Emmanuelle Auriol**, Alternative Économique, 10 Mars
- *The Supreme Court Is Preparing to Gut the Power of the Environmental Protection Agency* - **Daniel Chen**, Jacobin Mag, 10 Mars
- *Russie : "Jamais la sobriété énergétique de nos concitoyens n'a été aussi cruciale pour notre destin"* - **Christian Gollier**, Le Monde, 11 Mars
- *Guerre en Ukraine. La sobriété énergétique peut-elle être une arme contre la Russie ?* - **Christian Gollier**, France 3, 11 Mars
- *Indigenous Amazonians Have Just 1% Dementia Rates. We Can Learn From This* - **Jon Stieglitz**, Science Alert, 11 Mars.
- *Ma France 2022 : votre proposition de revenu universel pour tous* - **Frédéric Cherbonnier**, France Bleu, 14 Mars
- *Le statut de Grand Établissement nous donne les moyens de nos ambitions* - **Christian Gollier**, Touléco, 14 Mars
- *A Toulouse, les chercheurs «soufflent à l'oreille» des élus* - **Marc Ivaldi**, Le Monde, 14 Mars
- *Comment bannir le gaz russe dans ma vie quotidienne ?* - **Christian Gollier**, Le Pèlerin, 15 Mars
- *Diversifier l'approvisionnement en gaz de l'Europe* - **Stefan Ambec & Claude Crampes**, La Tribune, 16 Mars
- *La responsabilité d'une diplomatie défaillante* - **Marcel Boyer**, La Presse, 17 Mars
- *La sobriété énergétique, ça marche, pour le climat et l'Ukraine* - **Christian Gollier**, Sud Ouest, 20 Mars
- *Economics and politics of measures to stop financing Russian aggression against Ukraine* - **Christian Gollier**, VoxEU, 22 Mars
- *Le JT de France Info* - **Emmanuelle Auriol**, France Info TV, 23 Mars
- *Et si on repartait à la "chasse au gaspi" ?* - **Christian Gollier**, La Croix, 25 Mars
- *Gaz russe : pourquoi l'Europe peut s'en affranchir dans trois ans seulement* - **Christian Gollier**, La Tribune, 26 Mars
- *It's Easy to Blame Mental Health Issues on Tech. But Is It Fair?* - **Jonathan Stieglitz**, Wired, 30 Mars
- *Prétendre éviter des crises alimentaires en Afrique et au Moyen-Orient en relançant la production agricole européenne serait une erreur* - **Marion Desquilbet**, Le Monde, 31 Mars
- *Poutine contre Zelensky : deux leaderships opposés* - **Zachary Garfield**, La Tribune, 1^{er} Avril
- *Pourquoi TSE a-t-elle adapté son cycle préparatoire ?* - **Stéphane Gregoir**, Toulemploi, 4 Avril
- *Planification écologique: un fourre-tout à la mode* - **Christian Gollier**, L'Opinion, 5 Avril
- *McKinsey : le "coup " politique... et les questions* - **Frédéric Cherbonnier**, Les Échos, 7 Avril
- *Fleeing war: How a refugee crisis affects a host economy* - **Emmanuelle Auriol**, France 24, 8 Avril
- *Deeply Human - Why do we form social hierarchies?* - **Zachary Garfield**, BBC News, 10 Avril
- *L'immigration profite-t-elle à l'économie ?* - **Emmanuelle Auriol**, France Culture, 11 Avril
- *Guerre en Ukraine : pour quelques terawattheures de plus* - **Christian Gollier**, L'Express, 13 Avril
- *Le Fonds souverain, nouvelle martingale de Marine Le Pen* - **Christian Gollier**, Challenges, 14 Avril
- *Consommer de la viande n'est pas anodin* - **Nicolas Treich**, Les Échos, 14 Avril
- *Women are under-represented in economics globally* - **Emmanuelle Auriol**, Nature, 14 Avril

- *A Judge Retires. Just How Political Is That Decision?* - **Daniel Chen**, New York Times, 15 Avril
- *People "solve" moral dilemma similarly worldwide [In German]* - **Bence Bago**, Der Standard, 15 Avril
- *Le programme économique de Marine Le Pen est dangereux pour la France* - **Jean Tirole**, La Dépêche du Midi, 17 Avril
- *Le Pen le réquisitoire de deux nobel d'économie* - **Esther Duflo & Jean Tirole**, Libération, 22 Avril
- *Découplage : la bonne nouvelle du dernier rapport du GIEC* - **Stefan Ambec and Claude Crampes**, La Tribune, 26 Avril
- *Les défis de Macron : "Créer une taxe carbone politiquement acceptable pour décarbonner et enrichir les plus modestes"* - **Christian Gollier**, Le Journal du Dimanche, 27 Avril
- *Croissance à zéro en France, prix en hausse : la situation économique expliquée en 4 questions* - **Emmanuelle Auriol**, La Montagne, 29 Avril
- *Consommation : "On est parti pour quelques années» d'inflation"* - **Emmanuelle Auriol**, France Info, 29 Avril
- *Women are underrepresented in economics - especially in the US* - **Emmanuelle Auriol**, ZME Science, 29 Avril
- *Can you really spot a lie? Fake news is more difficult to catch than you think* - **Tiziana Assenza**, The Print, 30 Avril
- *SOS taxe carbone en détresse* - **Christian Gollier**, Alternatives Economiques, 4 Mai
- *If young people forget and fail us, my generation will never forgive them!* - **Marcel Boyer**, Financial Post, 4 Mai
- *Memorial Minute, Emmanuel Farhi - Tribute to Emmanuel Farhi*, The Harvard Gazette, 5 Mai
- *Jean-Marc Jancovici veut former à l'écologie Emmanuel Macron et ses futurs ministres* - **Christian Gollier**, L'Opinion, 9 Mai
- *Des pistes entre fins de mois et fin du monde* - **Christian Golier**, Challenges, 12 Mai
- *"Sans taxe carbone, on cache le coût de la transition énergétique aux citoyens"* - **Christian Gollier**, L'Opinion, 12 Mai
- *Le repreneur d'Ascoval en difficultés financières : "Les pouvoirs publics mouillent la chemise, mais ça ne suffira pas"* - **Emmanuelle Auriol**, France Info TV, 15 Mai
- *C'est la fin du mois versus la fin du monde* - **Christian Gollier**, La Dépêche, 18 Mai
- *La meilleure solution, c'est une taxe carbone* - **Christian Gollier**, Challenges, 19 Mai
- *Getlink and Toulouse School of Economics Launch New Chair: The Initiative for Effective Corporate Climate Action* - Business Wire, 19 Mai
- *Common Good summit* - **Christian Gollier**, France 3 Occitanie, Mai
- *How Universal Is Our Morality?* - **Bence Bago**, Psychology Today, 24 Mai
- *Quels sont les effets redistributifs de la tarification de l'électricité en temps réel ?* - **Stefan Ambec & Claude Crampes**, La Tribune, 25 Mai
- *Entre "techno-optimistes" et "décroissantistes", un fossé béant* - **Christian Gollier**, L'Express, 2 Juin
- *Pour la création d'un "ministère de la Condition animale"* - **Nicolas Treich**, Libération, 2 Juin
- *"La vérité, c'est que la transition énergétique va coûter cher. Et que personne ne veut payer"* - **Christian Gollier**, L'Echo, 4 Juin
- *Le 18h-20h de franceinfo* - **Emmanuelle Auriol**, France Info TV, 7 Juin
- *Écologie : "Il est plus que temps d'agir"* - **Christian Gollier**, BFM Business, 7 Juin
- *Les illusions perdues de la finance verte* - **Christian Gollier**, L'Opinion, 8 Juin
- *Stratégie bas carbone : être à la fois lièvre et tortue* - **Frédéric Cherbonnier**, Les Échos, 9 Juin
- *Le gouvernement Borne face à l'immense défi de la transition écologique On work* - **Christian Gollier**, Le Figaro, 9 Juin
- *Historian and archaeologist Ian Morris on why where we are shapes what we do On links to IAST* - The Hub, 9 Juin
- *On Research L'animal, c'est capital On work* - **Nicolas Treich**, LeFigaro, 10 Juin
- *Quel prix pour le carbone ?* - **Christian Gollier**, Les Échos, 12 Juin
- *Les jeunes sont très sévères avec notre système éducatif. A raison !* - **Emmanuelle Auriol**, L'Opinion, 13 Juin
- *Dans les montagnes colombiennes avec ces hommes et ces femmes qui révolutionnent la culture du café. On work* - TSE, Le Figaro, 17 Juin
- *We should seek the lesser of two evils in Ukraine* - **Marcel Boyer**, Financial Post, 17 Juin
- *Prix de l'essence contre taxe carbone, l'heure des choix* - **Christian Gollier**, L'Opinion, 23 Juin
- *UE: la taxe carbone aux frontières passe, avec aménagements* - **Christian Gollier**, L'Opinion, 23 Juin
- *Vers une éthique de nos responsabilités envers les générations futures* - **Christian Gollier**, France Culture, 24 Juin
- *15-17 France Info - Inflation* - **Emmanuelle Auriol**, France Info, 24 Juin
- *Inflation : "Le risque est de rentrer dans une spirale inflationniste"* - **Emmanuelle Auriol**, France Info, 24 Juin
- *Trois livres pour comprendre la crise climatique* - **Christian Gollier**, L'Opinion, 27 Juin
- *Niort. La 5^e édition des Journées internationales du risque* - **Helmuth Cremer & Jean-Charles Rochet**, Ouest-France, 28 Juin

- *Grèves: menace sur le secteur touristique ?* - **Marc Ivaldi**, BFMTV, 2 Juillet
- *Believing In Supernatural Punishments Affects Us More Deeply Than We Think* - **Manvir Singh**, Forbes, 4 Juillet
- *Les viandes alternatives sont-elles plus vertueuses que la viande d'élevage ?* - **Nicolas Treich**, Revue Sésame, 6 Juillet
- *Voitures autonomes sur les routes cet été : révolution ou désillusion ?* - **Jean-François Bonnefon**, Challenges, 6 Juillet
- *Taxe carbone, transparence et vision de long terme* - **Frédéric Cherbonnier**, Les Échos, 7 Juillet
- *Renationalisation d'EDF : quelles seront les conséquences pour les clients et l'entreprise ?* - **Emmanuelle Auriol**, Ouest-France, 7 Juillet
- *Comment rendre acceptables les politiques climatiques ?* - **Christian Gollier**, La Croix, 12 Juillet
- *Le vrai coût des fonds publics* - **Marcel Boyer**, La Presse, 13 Juillet
- *Il y a une idée très libertaine derrière la blockchain* - **Catherine Casamatta et Matthieu Bouvard**, Touléco, 18 juillet
- *Transports du futur. Des voitures sans conducteurs mais avec de l'éthique ?* - **Jean-François Bonnefon**, Touléco 21 Juillet
- *Fin du mois ou fin du monde : le dilemme de Macron* - **Christian Gollier**, L'Express 28 Juillet
- *Récession, La France résiste-t-elle ?* - **Emmanuelle Auriol**, TV5 Monde, 29 Juillet
- *Quelles actions mettre en place pour lutter contre l'inflation* - **Emmanuelle Auriol**, France Culture, 30 Juillet
- *Pénurie : trouve-t-on de la moutarde et de l'huile de tournesol moins chères à l'étranger qu'en France?* - **Emmanuelle Auriol**, Libération, 6 Août
- *Criminalité, santé : la légalisation du cannabis en France serait-elle une bonne solution ?* - **Emmanuelle Auriol**, Actu.fr, 16 Août
- *Transport aérien : le Covid rebat les cartes* - **Marc Ivaldi**, La Nouvelle République, 19 Août
- *Comment l'Allemagne va subventionner les entreprises polluantes* - **Christian Gollier**, Challenges, 23 Août
- *Jets privés : les pièges de la sobriété coercitive* - **Christian Gollier**, L'Opinion, 23 Août
- *Inflation, climat, fiscalité... Les vérités de Tirole et Blanchard* - **Jean Tirole**, Le Point, 31 Août
- *Économies d'énergie : les petits gestes ont-ils vraiment de grands effets ?* - **Christian Gollier**, Le Figaro, 31 Août
- *Contre les fake news, l'éducation est le seul vaccin* - **Jean Tirole**, Pour l'Éco, Septembre
- *L'Université populaire fait sa rentrée* - **Claude Crampes**, La Dépêche, 7 Septembre
- *Crise de l'énergie, inflation, hausse des taux : l'économie mondiale en surchauffe* - **Jean Tirole**, France Culture, 8 Septembre
- *Le 6/9* - **Jean Tirole**, France Inter, 11 Septembre
- *Transition énergétique: faut-il faire mal aux riches pour la réussir ?* - **Christian Gollier**, Challenges, 12 Septembre
- *Public capital is not as cheap as we think* - **Marcel Boyer**, Financial Post, 13 Septembre
- *Sur le bouclier énergétique, le gouvernement est allé trop loin* - **Jean Tirole**, L'Express, 13 Septembre
- *Près de Saint-Pierre, ce projet va transformer les abords d'une prestigieuse école* - **On the TSE Building**, Actu Toulouse, 13 Septembre
- *Grandeur et décadence du gaz naturel* - **Stefan Ambec et Claude Crampes**, La Tribune, 20 Septembre
- *Coup de Trafalgar pour la transition énergétique* - **Christian Gollier**, L'Opinion, 20 Septembre
- *Gratuité des transports : un leurre politique* - **Frédéric Cherbonnier**, Les Échos, 22 Septembre
- *Il faut abolir l'école publique* - **Marcel Boyer**, La Presse, 28 Septembre
- *Tariff shields a burden on future generations* - **Jean Tirole**, eKathimerini, 28 Septembre
- *How to scale up child development programmes* - **Matteo Bobba**, VoxDev, 30 Septembre
- *Le drame ukrainien, ou l'échec retentissant de la diplomatie* - **Marcel Boyer**, Le Devoir quotidien de Montréal, 3 Octobre
- *Entre fin du mois et fin du monde : économie de nos responsabilités envers l'humanité* - **Christian Gollier**, Radio France, 3 Octobre
- *Crise de l'énergie, les banques trinquent, elles aussi* - **Christian Gollier**, L'Opinion, 4 Octobre
- *Habiter une planète qui se réchauffe: Abécédaire de la transition de la construction et des matériaux* - **Christian Gollier**, AFP, 8 Octobre
- *Ben Bernanke, prix Nobel d'économie : pourquoi ce choix est loin d'être anodin* - **Emmanuelle Auriol**, L'Express, 10 Octobre
- *Climat : comment faire payer les pollueurs ?* - **Christian Gollier**, Le Monde, 11 Octobre
- *Impérative, la réforme des retraites ne suffira pourtant pas* - **Jean Tirole**, Challenges, 13 Octobre
- *Conférence : "Électricité à tous les étages"* - **Claude Crampes**, La Dépêche du Midi, 13 Octobre
- *Celibacy : family history of Tibetan monks reveals evolutionary advantages in monasticism - podcast* - **Ruth Mace**, The Conversation, 31 Octobre
- *Nouveau titre de séjour "métier en tension" ?* - **Emmanuelle Auriol**, BFMTV, 2 Novembre
- *Main d'œuvre manquante : faut-il favoriser la régularisation des travailleurs sans papiers ?* - **Emmanuelle Auriol**, Sud Radio, 2 Novembre

- *La transition climatique exige de sacrifier du pouvoir d'achat* - Christian Gollier, Le Figaro, 2 Novembre
- *Est-il moral de tuer une personne pour en sauver d'autres ?* - Jean-François Bonnefon, Science & Vie, 5 Novembre
- *COP27 : que peut-on attendre du sommet de Charm el-Cheikh?* - Christian Gollier, L'Opinion, 6 Novembre
- *Le prix de la tonne de CO2, levier clé pour l'investissement vert* - Christian Gollier, Le Figaro, 8 Novembre
- *Un droit carbone significatif pour corriger les échecs de Charm el-Cheikh* - Marcel Boyer, Le Devoir, 10 Novembre
- *Le scénario d'une transition écologique heureuse, créatrice de millions d'emplois et peu coûteuse est irréaliste* - Christian Gollier, Atlantico, 11 Novembre
- *Pour le prix Nobel Jean Tirole : "La taxe carbone est indispensable"* - Jean Tirole, Le Progrès, 16 Novembre
- *Jean Tirole : "La taxe carbone est indispensable, point final"* - Jean Tirole, Tout Lyon, 21 Novembre
- *Amritsar: Nobel laureate Prof. Jean Tirole delivers lecture on markets* - Jean Tirole, The Tribune, 25 Novembre
- *Transition énergétique : mais où donc trouver 50 milliards d'euros par an ?* - Christian Gollier, Challenges, 1^{er} Décembre
- *La taxe carbone entre croissance verte et sobriété* - Christian Gollier, La Vie des Idées, 2 Décembre
- *La lutte contre l'inflation est loin d'être terminée* - Frédéric Cherbonnier, Les Echos, 2 Décembre
- *La part de l'inflation due à la pandémie "va se résorber" pour l'économiste toulousaine Emmanuelle Auriol* - Emmanuelle Auriol, France Bleu Occitanie, 5 Décembre.
- *Baisser la vitesse à 110 km/h sur autoroute : une fausse bonne idée écologique* - Christian Gollier, Challenges, 7 Décembre.
- *Energie : que penser des surprofits des renouvelables ?* - Stefan Ambec & Claude Crampes, La Tribune, 7 Décembre.
- *Enseignement supérieur : Toulouse School of economics (TSE) devient officiellement autonome* - Christian Gollier, La Dépêche du Midi, 9 Décembre
- *Hausse des prix : "Le pic sera atteint début 2023"* - Emmanuelle Auriol, Le Populaire du Centre, 9 Décembre
- *"Les générations futures seront plus riches que nous au sens du progrès"* - Jean Tirole, Lyon Capitale, 10 Décembre
- *Fondée il y a quarante ans par un visionnaire, Toulouse School of Economics rivalise désormais avec les plus grands* - Christian Gollier, Anouch Missirian, Emmanuelle Auriol, Alexandre de Cornières & Jean Tirole, Le Figaro, 13 Décembre
- *École, santé, dette, industrie... Le cri d'alarme des économistes Philippe Aghion et Jean Tirole* - Jean Tirole & Philippe Aghion, Le Figaro, Décembre 13
- *La notation ESG : un dispositif encore largement perfectible* - Emmanuelle Auriol, Les Echos, 14 Décembre



280 Visiteurs en 2022

- AGHION Philippe, *College de France*
- AKTIPIS Athena, *University of Athens*
- ALI Nageeb, *Penn State University*
- ALONZO Suzanne, *UC Santa Cruz*
- ALQUIER Pierre, *Riken AIP Tokyo*
- ALRABABA'H Ala, *ETH Zurich*
- ANDERSSON Julius, *Stockholm School of Economics*
- ANDO Amy, *University of Illinois Urbana Champaign*
- ANDREW Alison, *IFS London*
- ANESI Vincent, *Université de Luxembourg*
- ARCHIMBAUD Aurore, *University of Rotterdam*
- ARMSTRONG Mark, *Oxford University*
- ARVE Malin, *NHH Bergen*
- AVONTS Andras, *KU Leuven*
- BACH Corinne, *GetLink*
- BACH Laurent, *ESSEC*
- BACHELIER Adeline, *Banque de France*
- BAILEY Michael, *Georgetown University*
- BARAHONA Nano, *UC Berkeley*
- BARDEY David, *Universidad de Los Andes, Bogota*
- BARIGOZZI Francesca, *University of Bologna*
- BARRETT Scott, *Columbia Univesity*
- BAYE Celia, *OXERA*
- BENZAQUEN Michael, *Ecole Polytechnique*
- BERAJA Martin, *M.I.T.*
- BERTHET Quentin, *Google*
- BEYHUM Jad, *UC Louvain*
- BIERBRAUER Felix, *University of Cologne*
- BIGLAISER Gary, *UNC Chapel Hill*
- BILLIARD Sylvain, *Université de Lille*
- BIRD Geoffrey, *Oxford University*
- BOLLEN Paige, *M.I.T.*
- BOUGHERARA Douadia, *INRAE CEE-M*
- BOYER Pierre, *CREST-Polytechnique*
- BREUNIG Christopher, *Emory University*
- BROCAS Isabelle, *University of Southern California*
- BROWN Eric, *University of Missouri*
- BUTHION Lucas, *SCALEWAY*
- CAMPIONI Eloisa, *University of Rome Tor Vergata*
- CANES-WRONE Brandice, *Princeton University*
- CARRILLO Juan, *University of Southern California*
- CASAMATTA Georges, *Université de Corse*
- CATMUR Caroline, *King's College London*
- CAVAILLE Charlotte, *University of Michigan*
- CHAMPION Thierry, *Université de Toulon*
- CHANEY Eric, *University of Oxford*
- CHENG Joey T., *York University*
- CHIZAT Lenaïc, *Ecole Polytechnique Lausanne*
- CHO Thummim, *London School of Economics*
- CHZHEN Evgenii, *Université Paris-Saclay*
- COBOURN Kelly, *Virginia Tech*
- COOK Jennifer, *University of Birmingham*
- CORIA Jessica, *Univeristy of Gothenburg*
- COUBLUCQ Daniel, *Commission Européenne*
- CREEMERS Rogier, *Leiden University*
- CZECH Robert, *Bank of England*
- DANILIDIS Aris, *University of Vienna*
- D'ANNUNZIO Anna, *Toulouse Business School*
- DARMOUNI Olivier, *Columbia University*
- DE BERNARD Thibaut, *Compass Lexecon*
- DE CHAISEMARTIN Clément, *Sciences-Po Paris*
- DE LA CROIX David, *UC Louvain*
- DE NEYS Wim, *Université Paris-Sorbonne*
- DEANER Benjamin, *University College London*
- DE GIORGI Giacomo, *University of Geneva*
- DELACOTE Philippe, *INRAE Nancy*
- DESCAMPS Ambroise, *OXERA*
- DIEULEVEUT Aymeric, *Ecole Polytechnique Palaiseau*
- DO Quy-Toan, *Workd Bank*
- DRAGONE Davide, *University of Bologna*
- DUCH Raymond, *Nuffield College*
- DUFOUR Jean-Marie, *Mc Gill University*
- DUFOUR Romain, *GetLink*
- DUGOUA Eugénie, *London School of Economics*
- DUVAL Céline, *Université de Lille*
- ENACHE Andreea, *Stockholm School of Economics*
- ERNST Philip, *Rice University*
- ERYZHENSKIY Ilya, *Ecole ParisTech - CIRED*
- ETILE Fabrice, *Paris School of Economics*
- EVERETT Jim A.C., *University of Kent*
- FERREY Antoine, *LMU Munich*
- FERNADEZ Cani, *CNMC*
- FISCHER Carolyn, *World Bank*
- FLEURBAEY Marc, *Paris School of Economics*
- FORNEL Jean-François, *Mc Gill University*
- FRESARD Laurent, *University of Lugano*
- GAIGNE Carl, *INRAE Rennes*
- GALICHON Alfred, *New York University*
- GALLI Carlo, *Universidad Carlos III Madrid*
- GANDHI Ashvin, *UCLA*

- GARBIRAS-DIAZ Natalia, *European University Institute*
- GARES Valérie, *INSA Rennes*
- GARZ Seth, *Bill & Melinda Gates Foundation*
- GAUDIN Germain, *University of Freiburg*
- GERSBACH Hans, *ETH Zurich*
- GIJBELS Irene, *KU Leuven*
- GOBBI Paulo, *Université Libre de Bruxelles*
- GONZALEZ Aldo, *University of Chile*
- GONZALEZ Felipe, *Queen Mary University*
- GOURIEROUX Christian, *Univ. Toronto / ENSAE*
- GOUSSEBAILE Arnaud, *TH Zurich*
- GOYAL Sanjeev, *University of Cambridge*
- GROSCH Kerstin, *Vienna Univ of Business & Eco*
- GUAY Alain, *UQAM Montréal*
- GUERSENT Olivier, *Commission Européenne*
- GUTHMANN Yann, *Autorité de la Concurrence*
- HAAS Nicholas, *Aarhus University*
- HACHEM Joseph, *ENSAI Rennes*
- HAGIU Andrei, *Boston University*
- HAMMITT James, *Harvard University*
- HARTLINE Jason, *Northwestern University*
- HE Yinghua, *Rice University Houston*
- HEDGE Vedika, *E. CA Economics*
- HEIDHUES Paul, *Dusseldorf Institute of Eco*
- HERRERA Daniel, *Université Paris Dauphine*
- HERTZEL Michael, *Arizona State University*
- HIDALGO Cesar, *DATAWHEEL*
- HODGSON Charles, *Yale University*
- HOMMES Cars, *University of Amsterdam*
- HONG Fuhai, *Lingnan University*
- HORNER Johannes, *Yale University*
- HOUSKA Tomas, *ALIX Partners*
- HUNT Stefan, *Competition & Markets Authority, London*
- IGAMI Mitsuru, *Yale University*
- IMBERT Clément, *University of Warwick*
- INKINEN Ville, *University of Gothenburg*
- JABALLAH Jamil, *Grenoble Ecole de Management*
- JAKUBOWICZ Jérémie, *Mano Mano*
- JENKINS Helen, *OXERA*
- JOENSEN Juanna, *Stockholm School of Economics*
- JOHNEN Johannes, *UC Louvain*
- KAPOR Adam, *Princeton University*
- KARAGOZOGLU Emin, *Bilkent University*
- KOHLIN Gunnar, *University of Gothenburg*
- KOREN Ore, *Indiana University Bloomington*
- KOTAKORPI Kaisa, *Tampere University*
- KRAMER Karen, *University of Utah*
- LAMBIN Xavier, *ESSEC*
- LAPENTA Elia, *CREST Paris*
- LARREGUY Hoeracio, *ITAM Mexico*
- LEFRANC Adrien, *LAAS*
- LEHMANN Etienne, *Université Paris Panthéon*
- LEON-CILIOTTA Gianmarco, *University Pompeu Fabra*
- LERICHE Yann, *GetLink*
- LEROUX Marie-Louise, *UQAM Montréal*
- LEVY Gilat, *London School of Economics*
- LI Shanjun, *Cornell University*
- LIMODIO Nicola, *Bocconi University*
- LISKI Matti, *Aalto University*
- LLOBET Gerard, *CEMFI*
- LOCKWOOD Benjamin, *University of Pennsylvania*
- LOPUHAA Rik, *Delft University*
- MA Yiming, *Columbia Business School*
- MAC AULIFFE Katherine, *Boston College*
- MACE Ruth, *University College London*
- MADIO Leonardo, *University of Padova*
- MANSUR Erin, *Dartmouth College*
- MARGARIA Chiara, *Boston University*
- MARTIN FERNANDEZ Josep, *University of Girona*
- MARTINI Gianmaria, *University of Bergamo*
- MARTY Frédéric, *Université Côte d'Azur*
- MASERA Federico, *University of New South Wales*
- MASSARO Domenico, *University of Milan*
- MATHEW Sarah, *Arizona State University*
- MAUREL Arnaud, *Duke University*
- MAURIN Vincent, *Stockholm School of Economics*
- MEHMOOD Sultan, *N.E.S. Moscow*
- MENZEL Konrad, *New York University*
- MILKS Annemieke, *University of Reading*
- MILLER Robert, *Carnegie Mellon Pittsburgh*
- MITON Helena, *Santa Fe Institute*
- MONTINARI Natalia, *University of Bologna*
- MONTEIL Bruno, *Banque de France*
- MONTHUBERT Bertrand, *EKITIA*
- MONTINARI Natalia, *University of Bologna*
- MORALES Paola Marco, *ALIX Partners*
- MORELLI Massimo, *Bocconi University*
- MOSHARY Sarah, *University of Pennsylvania*
- MOUYSSSET Lauriane, *CIREA*
- MUEHLEGGGER Erich, *UC Davis*
- MUIR Ellen, *Harvard University*
- MULLER Maximilian, *UC Berkeley*
- MULLINS Joseph Lyon, *University of Minnesota*
- MUNSHI Kaivan, *Yale University*
- NDAOUD Mohamed, *ESSEC*
- NESHEIM Lars, *University College London*
- NGUYEN Anh, *Caregie Mellon University*
- NICOLAS Charles, *Little Wing*
- NIEDERMAYER Andras, *Université Paris-Cergy*
- NOCKE Volker, *University of Mannheim*
- OCHSNER Chrisitan, *CERGE-EI Prague*
- OLESSON Ola, *University of Gothenburg*
- OLLIVIER Hélène, *Paris School of Economics*
- PADILLA Jorge, *Compass Lexecon*
- PAINDAVEINE Davy, *Université Libre de Bruxelles*
- PAKES Ariel, *Harvard University*
- PARAKHONIAK Alexei, *Oxford University*
- PARK In-Uck, *University of Bristol*
- PASCALI Luigi, *University Pompeu Fabra*
- PAVAN Alessandro, *Northwestern University*
- PEI Harry, *Northwestern University*
- PENTA Antonio, *Universitat Pompeu Fabra*
- PERICHON Géraldine, *GetLink*
- PERRONE Helena, *University of Mannheim*
- PESTIEAU Pierre, *Université de Liège*
- PIETOLA Matias, *Finnish Competition & Consumer Authority*
- POLBORN Mattias, *Vanderbilt University*
- PONCET Raphaël, *Orange*
- PORTA Flavio, *University of Bergamo*
- PORZIO Tommas, *Columbia Business School*
- POWERS Simon, *Edinburgh Napier University*
- PRUNKL Carina, *Oxford University*
- RAFF Konrad, *NHH Bergen*
- RAIHANI Nichola, *University College, London*
- RAINER Catherine, *Université de Brest*
- REDHEAD Daniel, *Max Planck Institute, Leipzig*
- REGUANT Mar, *Northwestern University*
- REMMY Kevin, *University of Mannheim*
- RENAULT Régis, *Université Paris Cergy*
- RICHTER Bjorn, *University Pompeu Fabra*
- RICKERT Dennis, *Mines Paris Tech*
- RIEDL Arno, *Maastricht University*
- RIESER Christopher, *TU Vienna*
- RISA HOLE Arne, *University Jaume I, Castellon*
- ROLA-JANICKA Magdalena, *Tilburg University*
- ROTH Jonathan, *Brown University*
- SALANIE Bernard, *Columbia University*
- SALAS David, *Universidad O'Higgins, Santiago*
- SALLE Isabelle, *University of Amsterdam*
- SAMANO Mario, *HEC Montreal*
- SANKTJOHANSER Anna, *Yale University*
- SANTAMARIA Clara, *Universidad Carlos III, Madrid*
- SAUVAGE Stéphane, *GetLink*
- SBAI Erwann, *University of Auckland*
- SCHINDLER Dirk, *Erasmus University, Rotterdam*
- SERGIEV Dmitriy, *Bocconi University, Milan*
- SHAHANAGHI Sara, *Columbia University*
- SHEKHAR Shiva, *Tilburg University*
- SICILIANI Luigi, *University of York*
- SILVE Arthur, *Laval University*
- SIMAR Leopold, *UC Louvain*
- SIMCOE Timothy, *Boston University*
- SIMONI Anna, *ENSAE*
- SINKINSON Michael, *Yale School of Management*
- SOKULLU Senay, *University of Bristol*
- SORGARD Lars, *NHH Bergen*
- STAAB Manuel, *Université Aix-Marseille*
- STARTZ Meredith, *Dartmouth College*
- STEINER Jakub, *CERGE-EI / Univ of Zurich*
- STEPHAN Lisa-Susanna, *University of Groningen*
- STERK Vincent, *University College London*
- STOULI Sami, *University of Bristol*
- STROBL Renate, *University of Basel*
- SUSSMAN Oren, *Oxford Univ Said Business School*
- TARRES Pierre, *Université Paris Dauphine*
- TENNIE Claudio, *University of Tübingen*
- THISTED DINESEN Peter, *University of Copenhagen*
- THUILLIEZ Josselin, *Université Paris 1 - CNRS*
- TOMAR Shekhar, *Indian School of Business*
- TRANCHARD Maxime, *Université Paris-Saclay*
- TUNCEL Tuba, *HEC Montréal*
- VAN DEN BIJGAART Inge, *Utrecht University*
- VARELA VARELA Ana, *University of Amsterdam*
- VERBOVEN Frank, *UC Louvain*
- VERNER Emil, *MIT Sloan*
- VILLEROY DE GALHAU François, *Banque de France*
- VOHRA Rakesh, *University of Pennsylvania*
- VON RUEDEN Christopher, *University of Richmond*
- VON THADDEN Ernst-Ludwig, *University of Mannheim*
- WANG Olivier, *NYU Stern School of Business*
- WANG Sunny, *CREST / ENSAI, Rennes*
- WEBER Roberto, *University of Zurich*
- WILLIAMS Basil, *New York University*
- WOLAK Fran, *Stanford University*
- WRIGHT Julian, *National University Singapore*
- XIAO Pengpeng, *Duke University*
- YON Daniel, *Birkbeck University of London*
- YOUNG YOU Hye, *New York University*
- ZAME William, *UCLA*
- ZERECERO Miguel, *UC Irvine*
- ZHANG Jiekai, *Hanken School of Economics*
- ZHANG Sixin, *IRIT-UT3*



Crédits photos :
StuDiotchiz
Melany@tuinfosalud.com / Unsplash
Bruno Lévy / Challenges-REA
Olivier Colombe
Carolyne Lamy



Ce rapport a bénéficié
d'une aide de l'État gérée
par l'Agence Nationale
de la Recherche au
titre du programme
d'Investissements d'Avenir
portant la référence
ANR-17-EURE-0010

